

Ⅲ 定時制課程 夜間部

日 課 表

| 校 時 | 時 間 |
|------------|---------------|
| 職員連絡会(10分) | 13:35 ~ 13:45 |
| 特別演習(45分) | 17:00 ~ 17:45 |
| 給 食(35分) | 17:30 ~ 18:05 |
| S H R(10分) | 18:10 ~ 18:20 |
| 1 校 時(45分) | 18:20 ~ 19:05 |
| 2 校 時(45分) | 19:10 ~ 19:55 |
| 3 校 時(45分) | 20:00 ~ 20:45 |
| 4 校 時(45分) | 20:50 ~ 21:35 |
| 下校・部活動 | 21:35 ~ |

※完全下校 22:30

[1] 沿革

| | | |
|--------|--------|---|
| 昭和51年度 | 8月30日 | 沖縄県立泊高等学校設置方針定める（沖縄県教育委員会） |
| | 11月1日 | 仲里哲治校長就任（県立本部高等学校より） |
| 昭和52年度 | 3月24日 | 昭和52年度新入学者を発表（男子95名、女子45名、計146名） |
| 昭和56年度 | 3月1日 | 第1回卒業式を挙行（男子40名、女子34名、計74名） |
| 平成2年度 | 2月26日 | 「単位制導入」への一本化決定（2学期制・学校5日制の導入） |
| 令和2年度 | 4月1日 | 校長 副校長 教頭 他職員9名 就任 |
| | 4月7日～ | 新型コロナウイルス感染症緊急事態宣言に伴う休校 |
| | 5月21日 | 令和2年度入学式（男子5名、女子9名、計14名） 前期始業式、転編入生入学許可式（男子3名 女子0名 計3名） |
| | 6月16日 | 慰霊の日特設授業「なぜ沖縄が戦場になったのか考える」 |
| | 6月24日 | 生徒総会 地震・津波避難訓練（県防災システムを活用し津波警報発令による訓練） |
| | 7月8日 | 校内生徒生活体験発表大会 最優秀賞：「前に向かって進む」 優秀賞：「うまれかわった自分」 優良賞：「人生のリセット」 |
| | 7月15日 | 安全講話（少年犯罪防止） |
| | 7月26日 | 沖縄県高等学校定時制通信制夏季体育大会 卓球競技出場 |
| | 8月29日 | 第41回ふれあい書道展 全国書画展覧会運営委員会 奨励賞：5名 敢闘賞：4名 |
| | 9月23日 | 性・エイズ特設授業 演題：『「性」と「生」について考えよう』 |
| | 9月25日 | ふれあい給食（卒業生と在校生の最後のふれあい給食） |
| | 9月27日 | 令和2年度前期卒業式（男子6名、女子3名、計9名） |
| | 10月3日 | 第62回沖縄県立高等学校定時制通信制生徒生活体験発表大会（紙面発表） 奨励賞：「前に向かって進む」 |
| | 10月5日 | 後期始業式 転編入生・入学許可式（男子2名 女子0名 計2名） 生徒会役員認証式 |
| | 10月14日 | 進路講話 ハローワークの学卒担当者による動画視聴 |
| | 10月21日 | 火災避難訓練（避難場所：体育館 災害ビデオ学習） |
| | 10月28日 | 第2回安全講話（交通安全） |
| | 11月7日 | 沖縄県高等学校定時制通信制秋季大会 柔道：男子個人戦 認定優勝 第19回 岐阜女子大学全国書道展 特賞：1名 優秀賞：4名 秀作賞：4名 努力賞：4名 |
| | 11月9日 | 後期中間考査（～13日） |
| | 11月11日 | 健康講話 「守ろう！あなたの健康！“食事”と“お口から” 県高等学校定通信制教育振興会表彰式 善行賞・優秀卒業生賞：各1名 |
| | 11月17日 | 第68回全琉小・中・高図画作文書道コンクール 沖縄タイムス社主催 書道 佳作：4名 |
| | 11月27日 | 第19回スポレク祭 テーマ『みんなで一致団結スポレク祭』 ～乗り越えよう！コロナウイルス～ |
| | 12月9日 | ワックス掛け作業（三部合同） |
| | 12月16日 | 芸術鑑賞会 女流組踊研究会「めばな」による組踊ワークショップ |
| | 12月18日 | 冬季休業前全体集会 |
| | 1月6日 | 校内成人式（新成人6名） |
| | 1月25日 | 後期期末考査（～29日） |
| | 1月27日 | 人権講話 演題「“夢をかなえるゾウ”から学ぶ人権」 |
| | 2月5日 | 予餞会（スカットボール等 卒業生とお別れスポーツ大会） |
| | 2月26日 | ふれあい給食（卒業生と在校生の最後の給食） |
| | 3月1日 | 令和2年度後期卒業式（男子2名） |
| | 3月24日 | 後期修了式、離任式 |
| 令和3年度 | 4月1日 | 副校長 事務長 他職員11名 就任 |
| | 4月7日 | 令和3年度年度入学式（男子9名、女子3名、計12名） 前期始業式、転編入生入学許可式（男子6名、女子2名、計8名） ふれあい給食（新入生、職員の最初の合同給食会） |
| | 4月10日 | HR役員認証式・対面式・部紹介 |

- 4月30日 第1回安全講話 講師：島袋拓磨先生(夜間部教諭)
 新入生歓迎球技大会 ドッジボール：団体1位 2年次、
 スカットゴルフ：団体1位 1年次 個人1位：2-5
- 5月24日 前期中間考査週間(～28日)
- 5月25日 生徒総会：今年度生徒会テーマ「明るい未来を目指せレッツ・トライ」
- 5月28日 沖縄県定通制夏季総体軟式野球大会出場
- 5月29日 沖縄県高等学校定時制通信制夏季体育大会(～30日)
 柔道：男子個人戦 認定優勝(全国大会出場権獲得)
- 6月7日～6月20日 新型コロナウイルス感染症緊急事態宣言に伴う休校
- 6月27日 定通制陸上競技大会(記録会) 出場 男子：砲丸投げ 女子：800m・3000m
- 6月30日 進路講話 講師：夜間部卒業生2名
- 7月14日 安全講話「薬物乱用防止について」
- 7月19日 慰霊の日特設授業「平和について考える」
- 7月21日 校内生徒生活体験発表大会 最優秀賞「自分の居場所がここにある」
 優秀賞「じぶんのままで一歩前へ」 優良賞「親友と夢」
- 8月21日 第56回全国高等学校定時制通信制陸上競技大会(～24日：東京都)
 男子砲丸投げ8位入賞 女子800m出場
- 9月18日 第20回岐阜女子大学主催全国書道展
 特賞：1名 優秀賞：3名 秀作賞：4名 努力賞：4名
- 9月26日 令和3年度前期卒業式(男子3名、女子2名、計5名) 校長賞：1名
- 9月29日 性教育講話 テーマ：「高校時代に知っておきたい性のこと
 ～未来と今をつないで生きていくために～」
- 10月2日 第63回沖縄県立高等学校定時制通信制生徒生活体験発表大会(オンライン)
 奨励賞：「自分の居場所がここにある」
- 10月5日 後期始業式 転編入生・入学許可式(男子4名 女子1名 計1名)
 生徒会役員認証式
- 10月13日 火災避難訓練(避難場所：運動場)
- 10月20日 健康講話福祉講話
- 10月27日 進路講話
- 12月28日 第2回安全講話(交通安全)
- 11月1日 第69回全琉小・中・高図画作文書道コンクール 沖縄タイムス社主催
 書道 優良賞：1名 佳作：5名
- 11月7日 県高等学校定通信制教育振興会表彰式 善行賞：1名 優秀卒業生賞：1名
- 11月6日 第33回沖縄県高等学校書道展 奨励賞：1名
 第5回全国はがき筆文字展 佳作：2名 入選：7名
- 11月26日 第20回スポレク祭 テーマ『輝く青春 みんなが主役のスポレク祭』
- 1月12日 校内成人式(新成人7名)
- 1月27日 人権講話 演題「自分らしく生きるために」
- 2月4日 予餞会(スカットボール等 卒業生とお別れスポーツ大会)
- 3月1日 令和3年度後期卒業式(男子12名 女子4名 計16名)
 全国高等学校定時制通信制教育振興会 優秀生徒表彰：1名
- 3月18日 後期修了式、離任式

令和4年度

- 4月1日 校長 副校長 教頭 他職員10名就任
- 4月7日 令和4年度年度入学式(男子9名、女子10名、計19名)
 前期始業式、転編入生入学許可式(男子2名、女子0名、計2名)
 給食オリエンテーション(新入生)
- 4月13日 HR役員認証式・対面式・部紹介
- 4月28日 第1回安全講話
- 4月28日 新入生歓迎球技大会
 バドミントン：団体1位 4年次、男女混合ペア 4年次
 男子ペア 4年次、女子ペア 2年次
 スカットゴルフ：団体1位 1年次 個人1位：1年次
- 5月18日 地震津波避難訓練
- 5月25日 生徒総会：今年度生徒会テーマ
 「楽しい楽しい高校生活、めいっばいやりきろう」
- 6月4日 沖縄県高等学校定時制通信制夏季体育大会
 卓球競技 男子団体 優勝 個人戦出場

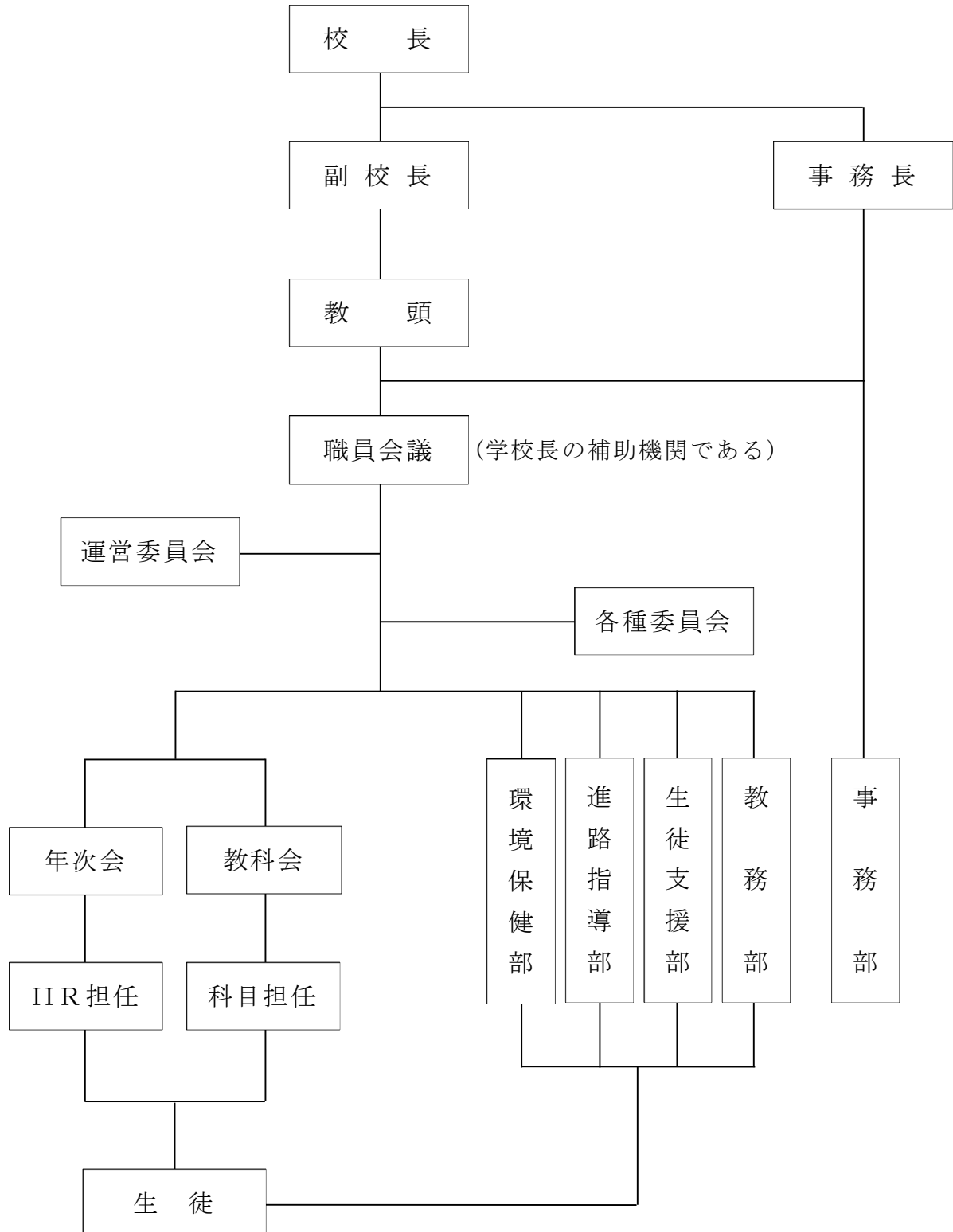
バレーボール競技 男子：認定優勝 女子：準優勝
 6月14日 第39回沖縄県商業高等学校英語スピーチコンテスト 優良賞：1名
 6月22日 慰霊の日特設授業「平和を考える」
 6月29日 卒業生による進路講話
 7月6日 校内生徒生活体験発表大会 最優秀賞「過去の自分と今の自分」
 優秀賞「私の行く先」 優良賞「さらなる高みを目指して」
 7月13日 第2回安全講話「薬物問題の現状について」
 8月3日 第49回全国高等学校定時制通信制バレーボール大会(～6日：神奈川県)
 8月12日 第46回ふれあい書道展 全国書画展覧会運営委員会
 奨励賞：5名 敢闘賞：9名
 9月25日 令和4年度前期卒業式(男子1名、計1名)
 9月28日 性教育講話『知ろう！あなたの心と体』
 10月5日 後期始業式 生徒会役員認証式
 10月8日 第64回沖縄県立高等学校定時制通信制生徒生活体験発表大会
 5位「過去の自分と今の自分」
 10月9日 第21回岐阜女子大学主催全国書道展
 特賞：1名 優秀賞：5名 秀作賞：4名 努力賞：4名
 10月19日 健康講話『生き抜く力をはぐくむ 学校歯科保健』
 10月26日 火災避難訓練(避難場所：運動場)
 11月1日 第70回全琉小・中・高図画作文書道コンクール 沖縄タイムス社主催
 書道 優良賞：3名 佳作：4名
 11月5日 沖縄県高等学校定時制通信制秋季大会
 バレーボール競技 男子 認定優勝 女子 優勝
 軟式野球競技 認定優勝
 卓球競技 男子個人3位
 11月8日 県高等学校定時制通信制教育振興会表彰式 善行賞：1名
 11月11日 第6回全国はがき筆文字展
 特選：1名 佳作：2名 入選：10名
 11月25日 第21回スポレク祭
 テーマ『みんなの絆で一致団結 元気よく楽しもうスポレク祭』
 11月29日 県高等学校定時制生徒リーダー研修 参加者：4名
 11月30日 第3回安全講話(少年犯罪)
 12月14日 ワックス掛け作業(三部合同)
 12月21日 進路講話
 演題『何のために働くの？～自分はどんな仕事に向いているのだろうか～』
 1月11日 はたちの記念式典(対象者5名)
 1月18日 人権講話 演題「自分らしく幸せに生きる大切さ」
 2月3日 予餞会(ドッチビー・バドミントン)
 2月19日 第61回全沖縄児童生徒書き初め展 琉球新報社主催 銅賞：4名
 2月28日 ふれあい給食(卒業生と在校生の最後の給食)
 3月1日 令和4年度後期卒業式(男子4名 女子3名 計7名)
 3月24日 後期修了式、離任式

令和5年度 4月1日 事務長 他職員11名就任
 4月7日 令和5年度年度入学式(男子15名、女子5名、計20名)
 前期始業式、給食オリエンテーション(新入生)
 4月12日 HR役員認証式・対面式・部紹介
 4月28日 第1回安全講話 講師：(生徒支援部)
 4月28日 新入生歓迎球技大会
 ドッチビー：優勝 3年次、2位 4年次、3位 2年次
 バドミントン：団体1位 4年次、2位 3年次
 3位 職員、4位 2年次
 5月17日 地震津波避難訓練
 5月24日 生徒総会：今年度生徒会テーマ「皆でつくりあげよう！楽しい泊高校！」
 5月26日 沖縄県高等学校定時制通信制夏季体育大会 軟式野球競技 認定優勝
 6月10日 沖縄県高等学校定時制通信制夏季体育大会・陸上競技大会(～11日)
 バレーボール競技 男子 優勝 女子 準優勝
 バドミントン競技 男子シングルス3位

- 卓球競技 女子団体 認定優勝 シングルス 2位 3位
陸上競技 男子5,000m走優勝 男子100m 3位 男子走幅跳 4位
- 6月21日 慰霊の日特設授業「平和を考える」
- 7月5日 校内生徒生活体験発表大会
最優秀賞 「もったいない」 優秀賞 「人生は行動したもん勝ち」
優良賞 「家族の支え」
- 7月12日 第2回安全講話「薬物乱用防止講話」
- 8月1日 第50回全国高等学校定時制通信制バレーボール大会(～5日：神奈川県)
- 8月8日 第56回全国高等学校定時制通信制卓球大会(～10日：東京都)
- 8月10日 第58回全国高等学校定時制通信制陸上大会(～13日：東京都)
- 8月12日 第47回ふれあい書道展 全国書画展覧会主催
奨励賞：6名 敢闘賞：4名
- 9月22日 ふれあい給食(卒業生と在校生の最後の給食「BBQ」)
- 9月24日 令和5年度前期卒業式(男子4名 女子3名 計7名)
- 9月27日 性教育講話 「心と体を知ろう」
- 10月5日 後期始業式・入学許可式(男子2名、女子2名、計4名)
生徒会役員認証式
- 10月8日 第22回岐阜女子大学主催全国書道展
特賞：3名 優秀賞：6名 秀作賞：1名
- 10月14日 第65回沖縄県高等学校定時制通信制生徒生活体験発表大会
6位 「もったいない」
- 10月18日 健康教育講話 『食事で整う心と体』
- 10月25日 社会人講話 講師：(株)ビジネススタッフ代表取締役
- 10月28日 第71回全琉小・中・高図画作文書道コンクール 沖縄タイムス社主催
書道 優良賞：1名 佳作：8名
- 11月1日 第3回安全講話(少年犯罪)
- 11月4日 沖縄県高等学校定時制通信制秋季大会
バレーボール競技 女子 準優勝
バドミントン競技 男子団体3位 シングルス3位 ダブルス3位
卓球競技 女子シングルス3位
- 11月7日 県高等学校定時制通信制教育振興会表彰式
善行賞：1名 優秀卒業生賞：1名
- 11月10日 県高等学校定時制生徒リーダー研修(担当：泊高校夜間部) 参加者：5名
- 11月12日 第7回全国はがき筆文字展
特選：1名 佳作：2名 入選：6名
- 12月1日 第22回スポレク祭
テーマ『煌めけ！ 青春の1ページ 愛と勇気とスポレク祭』
- 12月13日 火災避難訓練(避難場所：運動場)
卒業生による進路講話 講師：夜間部16期生
- 12月20日 ワックス掛け作業(三部合同)
- 1月10日 はたちの記念式典 対象者：3名
- 1月17日 人権講話 講師：アイヌ、工芸作家 演題「アイヌの歴史と人権」
- 2月2日 予餞会(ドッチビー・バドミントン・気配切り)
- 2月25日 第62回全沖縄児童生徒書き初め展 琉球新報社主催 銅賞：6名
- 2月29日 ふれあい給食(卒業生と在校生の最後の給食)
- 3月1日 令和5年度後期卒業式(男子7名 女子5名 計12名)
- 3月22日 後期終業式、離任式

令和6年度 4月8日 令和6年度入学式

[2] 学校運営組織



[3] 各部・係の基本目標・努力事項

1 教務部

(1) 基本目標

本校の教育目標及び努力事項実現のために、教育活動が円滑に行われるよう全職員の共通理解と連絡・協力体制の確立を目指す。

(2) 努力事項

- ①各部・各年次・各教科との連携に努め、生徒の動向を的確に把握し、適切な対応を図る。
- ②単位制に関する研究〔受講登録方法など〕を推進し諸問題の解決に努める。
- ③諸表簿の整理と点検、及び様式の統一化を図る。
- ④内規の整備に努める。
- ⑤授業時数確保に努める。
- ⑥行事の円滑な運営に努める。
- ⑦ I C T 機器の整備に努める。

2 進路指導部

(1) 基本目標

担任及び関係職員との連携を密にし、進路指導の充実を図る。

(2) 努力事項

- ① 各教科と連携し、基礎学力の向上に努める。
- ② 生徒支援・指導に関する事は、全職員で協力、連携し対応する。
- ③ 進路情報発信の充実を図る。
- ④ 進路行事を通して、自分の進路を主体的に選択・決定する力を育む。
- ⑤ 各種奨学金や教育奨励金等の啓蒙活動に努める。

3 生徒支援部

(1) 基本目標

- ①基本的な生活習慣を確立させ、自主的な生活態度を育てる。
- ②生徒支援・指導に関する事は、全職員で協力、連携し対応する。
- ③規則を守り、責任を持って行動する態度を育てる。
- ④生徒相互の信頼関係によって良い校風を築く。
- ⑤TPOに応じた服装で登校するように指導する。

(2) 努力事項

- ①基本的な生活習慣を確立させる指導に努める。
- ②交通・安全指導に努める。
- ③学校行事への積極的な参加指導に努める。
- ④生徒が生徒会活動を活発に運営できるように努める。
- ⑤勤怠指導の強化に努める。
- ⑥喫煙指導の強化に努める。
- ⑦携帯電話及び端末等のマナー指導に努める。

4 環境保健部

(1) 基本目標

- ①生徒の心身の健康の保持増進と安全管理に努める。
- ②生徒の基本的生活習慣の確立に努める。
- ③快適な学習環境を維持するため校内美化に努める。
- ④午前部・夜間部P T Aの組織合同を図る。

(2) 努力事項

- ①健康診断及び諸検査の徹底を図り、疾病の早期発見・早期治療に努める。
- ②清掃の徹底を図る。
- ③学校給食を全員が取れるように努める。
- ④給食行事を設定し、教師と生徒、生徒間の交流に努める。
- ⑤給食室の環境整備及び衛生の徹底に努める。
- ⑥午前部P T Aとの連携を密にする。

5 図書・視聴覚係

(1) 基本目標

- ①学校図書館の活用を推進し、情報や知識を収集する方法を体得させる。(図書係)
- ②授業やHR指導など、視聴覚機器利用を推進する。(視聴覚係)
- ③図書の適正な購入計画を立てる。(図書係)

(2) 努力事項

- ①図書の充実に努め、読書の推進を図る。(図書係)
- ②完全返本と返本期限を厳守させる。(図書係)
- ③図書館利用マナーを徹底させる。(図書係)
- ④パソコンによる図書管理の充実に努める。(図書係)
- ⑤視聴覚備品の充実に努める。(視聴覚係)
- ⑥図書委員会の定着化を図る。(図書係)

[4] 各年次の基本目標・努力事項

1 1年次

(1) 基本目標

基本的な生活習慣の確立をめざし、就学に努めさせる。

(2) 努力事項

- ① 基本的な生活習慣の確立を図る。
- ② 各部や家庭との連携を密にし、個別指導及び支援の充実を図る。
- ③ HRでの仲間づくりとクラス間の交流を大切にする。
- ④ 教科担任との連携を密にし、基礎力向上の強化を図る。
- ⑤ 出席率の向上に努める。
- ⑥ 卒業要件（教育課程）を確認させ卒業までの見通しを持たせる。
- ⑦ 個に応じた進路指導を強化する。

2 2年次

(1) 基本目標

- ① 生徒各自に高校生活の目標を見つけさせる。
- ② 生徒の自己実現に向けて支援する。

(2) 努力事項

- ① 生徒の居場所をつくる。
- ② 家庭との連携を図り、個別指導及び支援の充実を図る。
- ③ 計画的な単位修得を目指し、進級意識の向上に努める。
- ④ 各教科担任や教育相談・養護教諭・中途退学対策係との連携を図る。
- ⑤ LHRや行事、清掃への積極的参加を呼びかける。
- ⑥ 生徒の適性に応じた進路指導を強化する。

3 3・4年次

(1) 基本目標

社会生活に必要なマナーを身につけさせ、希望進路の実現に向けた行動を促す。

(2) 努力事項

- ① 各教科担任との連携を密にし、基礎学力の向上を図る。
- ② 卒業に向けて、単位修得指導を強化する。
- ③ 進路の早期決定を目指して、進路指導部と連携し、進路指導を強化する。
- ④ 基本的な生活習慣を身につけさせ、就学に努めさせる。

[5] 各教科の基本目標・努力事項

1 国語科

(1) 基本目標

学習意欲を喚起し、基礎学力の向上を図る。

(2) 努力事項

- ①基礎的・基本的な学力を身につけさせる。
- ②国語一般教養を高める。
- ③図書館利用を促進し、読書の習慣を身につけさせる。
- ④多様な進路に向かう生徒を支援する。

2 地理歴史科

(1) 基本目標

世界の歴史や文化、生活について理解させ、社会の一員として必要な自覚と資質を養う。

(2) 努力事項

- ①視聴覚教材を取り入れて、生徒の実態に応じた授業を実践する。
- ②時事問題を取り上げ、社会とのつながりを意識させる。

3 公民科

(1) 基本目標

現代の社会について理解させ、自己の在り方生き方についての自覚を育てる。

(2) 努力事項

- ①視聴覚教材を取り入れて、生徒の実態に応じた授業を実践する。
- ②時事問題を取り上げ、社会とのつながりを意識させる。

4 数学科

(1) 基本目標

社会生活上、不可欠な基礎・基本的事項の定着をはかる。

(2) 努力事項

- ①基礎学力の向上をはかる。
- ②楽しくわかりやすい授業実践に努める。
- ③生徒の実態に応じた教材の精選、授業方法を研究する。

5 理科

(1) 基本目標

自然の営みを理解させ、総合的な自然観や科学的な思考の育成をはかる。

(2) 努力事項

- ①実験・観察等の体験を通して、基本的な科学の知識を身につけさせる。
- ②本校の生徒に適した興味・関心を引く教材（視聴覚教材等）の開発に努める。
- ③備品の充実、消耗品の充実をはかる。

6 保健体育科

(1) 基本目標

安全教育の徹底と健康の増進を図り、生涯にわたってスポーツを楽しむ力を身につけさせる。

(2) 努力事項

- ①運動に親しみを持たせ、スポーツマナーの育成に努める。
- ②生徒の体力の保持・増進に努める。
- ③教材教具の充実を図り、教育環境の整備に努める。

- ④安全に留意し、事故防止に努める。
- ⑤感染症防止対策を徹底する。

7 芸術科

(1) 基本目標

表現及び鑑賞の幅広い活動を通して、生涯にわたり芸術を愛好する心情を育てる。

(2) 努力事項

- ①興味・関心が持てる内容を工夫し、芸術に親しむ態度を育てる。
- ②基礎的・基本的な知識や技能を身につけさせる。

8 外国語科

(1) 基本目標

英語について、聞くこと、話すこと、読むこと、書くことなどの基礎的な能力を養い、積極的にコミュニケーションを図る態度を育成する。

(2) 努力事項

- ①基礎力の向上を図る。
- ②4技能を総合的に組み合わせた授業に努める。
- ③生徒の実態に即した指導と評価の研究に努める。

9 家庭科

(1) 基本目標

生活に必要な知識と技術を習得させ、男女が協力して主体的に家庭や地域の生活を創造する能力と実践的な態度を育てる。

(2) 努力事項

- ①生活に必要な基礎的・基本的な知識と技術を確実に身に付けさせる。
- ②安全に留意しながら、実践的・体験的な学習を実施する。

10 商業科

(1) 基本目標

商業に関する基礎的・基本的な知識と技術を習得させ、ビジネスに関する課題を発見し解決する態度を養う。

(2) 努力事項

- ①興味関心を高められるよう授業内容の工夫に努める。
- ②検定資格取得を奨励する。
- ③マナー教育の充実に努める。

11 情報科

(1) 基本目標

情報を適切に収集・処理・発信するための基礎的な知識と技能を習得させ、発展させる。

(2) 努力事項

- ①「情報」の意義を理解できるようにする。
- ②基本的な情報機器が自主的に使用できるように指導する。
- ③情報モラルの向上を目指す。
- ④情報資格の奨励。

[6] 生徒調査表

1 学年別在籍数

| 1年次 | | | 2年次 | | | 3年次 | | | 4年次 | | | 全学年 | | |
|-----|----|----|-----|---|----|-----|----|----|-----|---|----|-----|----|-----|
| 男 | 女 | 計 | 男 | 女 | 計 | 男 | 女 | 計 | 男 | 女 | 計 | 男 | 女 | 計 |
| 25 | 23 | 48 | 16 | 5 | 21 | 8 | 11 | 19 | 14 | 5 | 19 | 63 | 44 | 107 |

5月1日現在

2 出身中学校別在籍

| 中学校 | 1年次 | 2年次 | 3年次 | 4年次 | 計 | 中学校 | 1年次 | 2年次 | 3年次 | 4年次 | 計 | 中学校 | 1年次 | 2年次 | 3年次 | 4年次 | 計 |
|-----|-----|-----|-----|-----|----|-----|-----|-----|-----|-----|---|-------|-----|-----|-----|-----|-----|
| 浦添 | 0 | 1 | 0 | 1 | 2 | 美里 | 0 | 0 | 0 | 0 | 0 | 大里 | 0 | 0 | 0 | 0 | 0 |
| 仲西 | 3 | 1 | 2 | 1 | 7 | 安慶田 | 0 | 0 | 0 | 0 | 0 | 知念 | 0 | 0 | 0 | 1 | 1 |
| 神森 | 5 | 3 | 0 | 2 | 10 | 宮里 | 0 | 0 | 0 | 0 | 0 | 与那原 | 3 | 0 | 1 | 1 | 5 |
| 港川 | 1 | 0 | 1 | 0 | 2 | 沖繩東 | 0 | 0 | 0 | 0 | 0 | 南風原 | 1 | 0 | 0 | 0 | 1 |
| 浦西 | 1 | 1 | 0 | 0 | 2 | 北谷 | 0 | 0 | 0 | 0 | 0 | 南星 | 0 | 1 | 1 | 1 | 3 |
| 安岡 | 1 | 0 | 0 | 0 | 1 | 桑江 | 1 | 0 | 1 | 1 | 3 | 栗国 | 0 | 0 | 0 | 0 | 0 |
| 首里 | 4 | 0 | 0 | 0 | 4 | 普天間 | 2 | 0 | 0 | 1 | 3 | 国頭 | 0 | 0 | 0 | 0 | 0 |
| 真和志 | 0 | 0 | 1 | 0 | 1 | 嘉数 | 0 | 0 | 1 | 1 | 2 | 南大東 | 0 | 0 | 0 | 0 | 0 |
| 石田 | 0 | 0 | 0 | 0 | 0 | 真志喜 | 0 | 1 | 1 | 3 | 5 | 名護 | 0 | 0 | 0 | 0 | 0 |
| 那覇 | 2 | 1 | 0 | 2 | 5 | 宜野湾 | 0 | 3 | 0 | 0 | 3 | 伊是名 | 0 | 0 | 0 | 0 | 0 |
| 上山 | 1 | 0 | 0 | 0 | 1 | 北中城 | 0 | 0 | 0 | 0 | 0 | 平良 | 0 | 0 | 0 | 0 | 0 |
| 神原 | 1 | 1 | 0 | 0 | 2 | 中城 | 0 | 0 | 0 | 0 | 0 | 北 | 0 | 0 | 0 | 0 | 0 |
| 寄宮 | 0 | 1 | 2 | 0 | 3 | 西原 | 1 | 0 | 0 | 0 | 1 | 多良間 | 0 | 0 | 0 | 0 | 0 |
| 古蔵 | 1 | 1 | 3 | 0 | 5 | 西原東 | 2 | 0 | 0 | 0 | 2 | 石垣第二 | 0 | 0 | 0 | 0 | 0 |
| 小禄 | 1 | 0 | 0 | 0 | 1 | 豊見城 | 1 | 1 | 0 | 1 | 3 | 石垣 | 0 | 0 | 0 | 0 | 0 |
| 松島 | 3 | 1 | 0 | 0 | 4 | 長嶺 | 3 | 1 | 1 | 0 | 5 | 与勝 | 0 | 0 | 0 | 0 | 0 |
| 城北 | 0 | 0 | 0 | 0 | 0 | 伊良波 | 0 | 1 | 0 | 0 | 1 | 与勝緑が丘 | 0 | 0 | 0 | 0 | 0 |
| 鏡原 | 1 | 1 | 1 | 0 | 3 | 兼城 | 0 | 0 | 0 | 0 | 0 | 北大東 | 0 | 0 | 0 | 0 | 0 |
| 松城 | 0 | 0 | 0 | 0 | 0 | 糸満 | 1 | 0 | 0 | 0 | 1 | 宜野座 | 1 | 0 | 0 | 0 | 0 |
| 仲井真 | 0 | 1 | 0 | 1 | 2 | 三和 | 0 | 0 | 0 | 0 | 0 | 今帰仁 | 0 | 0 | 1 | 0 | 0 |
| 金城 | 1 | 0 | 1 | 0 | 2 | 高嶺 | 0 | 0 | 0 | 0 | 0 | 琉大附属 | 0 | 0 | 0 | 0 | 0 |
| 石嶺 | 2 | 0 | 0 | 0 | 2 | 西崎 | 0 | 0 | 0 | 0 | 0 | 興南 | 0 | 0 | 0 | 0 | 0 |
| 高江洲 | 0 | 0 | 0 | 0 | 0 | 潮平 | 1 | 0 | 1 | 1 | 3 | 沖繩カリッ | 0 | 0 | 0 | 0 | 0 |
| 読谷 | 0 | 0 | 0 | 0 | 0 | 東風平 | 2 | 0 | 0 | 0 | 2 | 県外 | 0 | 0 | 0 | 0 | 0 |
| 古堅 | 0 | 0 | 0 | 0 | 0 | 具志頭 | 0 | 0 | 0 | 0 | 0 | その他 | 1 | 0 | 0 | 1 | 2 |
| 嘉手納 | 0 | 0 | 0 | 0 | 0 | 玉城 | 0 | 0 | 0 | 0 | 0 | 海外 | 0 | 0 | 0 | 0 | 0 |
| コザ | 0 | 0 | 0 | 0 | 0 | 佐敷 | 0 | 0 | 0 | 0 | 0 | 合計 | 48 | 21 | 19 | 19 | 107 |

5月1日現在

3 市町村別在籍

| 市町村 | 1年次 | 2年次 | 3年次 | 4年次 | 計 | 市町村 | 1年次 | 2年次 | 3年次 | 4年次 | 計 | 市町村 | 1年次 | 2年次 | 3年次 | 4年次 | 計 |
|-----|-----|-----|-----|-----|----|-----|-----|-----|-----|-----|----|-----|-----|-----|-----|-----|---|
| 那覇 | 16 | 7 | 9 | 3 | 35 | 西原 | 5 | 0 | 0 | 0 | 5 | 沖縄 | 0 | 0 | 0 | 0 | 0 |
| 浦添 | 10 | 6 | 3 | 4 | 23 | 宜野湾 | 2 | 4 | 2 | 6 | 14 | 金武 | 0 | 0 | 0 | 0 | 0 |
| 豊見城 | 4 | 3 | 1 | 1 | 9 | 読谷 | 0 | 0 | 0 | 0 | 0 | 名護 | 0 | 0 | 0 | 0 | 0 |
| 糸満 | 2 | 0 | 1 | 1 | 4 | 嘉手納 | 0 | 0 | 0 | 0 | 0 | 宜野座 | 1 | 0 | 0 | 0 | 1 |
| 与那原 | 2 | 0 | 0 | 0 | 2 | うるま | 1 | 0 | 0 | 0 | 1 | 石垣 | 0 | 0 | 0 | 0 | 0 |
| 南城 | 0 | 0 | 0 | 2 | 2 | 北中城 | 0 | 0 | 0 | 0 | 0 | 宮古島 | 0 | 0 | 0 | 0 | 0 |
| 南風原 | 1 | 1 | 1 | 1 | 4 | 中城 | 0 | 0 | 0 | 0 | 0 | 多良間 | 0 | 0 | 0 | 0 | 0 |
| 八重瀬 | 3 | 0 | 0 | 0 | 3 | 北谷 | 1 | 0 | 1 | 1 | 3 | 県外 | 0 | 0 | 1 | 0 | 1 |

5月1日現在

4 年齢別在籍

| 年齢 | 1年次 | 2年次 | 3年次 | 4年次 | 計 | 年齢 | 1年次 | 2年次 | 3年次 | 4年次 | 計 | 年齢 | 1年次 | 2年次 | 3年次 | 4年次 | 計 |
|----|-----|-----|-----|-----|----|-------|-----|-----|-----|-----|---|-------|-----|-----|-----|-----|---|
| 15 | 31 | 0 | 0 | | 31 | 20 | 0 | 0 | 4 | 1 | 5 | 41~45 | 0 | 0 | 0 | | 0 |
| 16 | 6 | 13 | 0 | 1 | 20 | 21~25 | 1 | 1 | 2 | 5 | 9 | 46~50 | 2 | 0 | 0 | 1 | 3 |
| 17 | 1 | 6 | 10 | 3 | 20 | 26~30 | 1 | 0 | 1 | 1 | 3 | 51~55 | 1 | 0 | 0 | | 1 |
| 18 | 3 | 1 | 2 | 3 | 9 | 31~35 | 0 | 0 | 0 | | 0 | 56~65 | 2 | 0 | 0 | | 2 |
| 19 | 0 | 0 | 0 | 4 | 4 | 36~40 | 0 | 0 | 0 | | 0 | 66~ | 0 | 0 | 0 | | 0 |

5月1日現在

5 通学方法 (休学・休講生は含まない)

| 方法 | 1年次 | 2年次 | 3年次 | 4年次 | 計 | 方法 | 1年次 | 2年次 | 3年次 | 4年次 | 計 |
|-------|-----|-----|-----|-----|----|-------|-----|-----|-----|-----|----|
| 徒歩 | 4 | 3 | 0 | 1 | 8 | 乗用車 | 3 | 0 | 1 | 1 | 5 |
| バス | 18 | 8 | 8 | 4 | 38 | モノレール | 1 | 1 | 0 | 1 | 3 |
| 自転車 | 5 | 4 | 0 | 1 | 10 | 送迎 | 13 | 4 | 4 | 1 | 22 |
| オートバイ | 0 | 0 | 2 | 0 | 2 | その他 | 0 | 0 | 0 | 0 | 0 |

5月1日現在

6 就業者数 (休学・休講生は含まない)

| 就業状況 | 1年次 | 2年次 | 3年次 | 4年次 | 計 | 方法 | 1年次 | 2年次 | 3年次 | 4年次 | 計 |
|-------|-----|-----|-----|-----|----|----|-----|-----|-----|-----|----|
| 正式採用 | 0 | 0 | 0 | 0 | 0 | 家事 | 0 | 0 | 0 | 0 | 0 |
| アルバイト | 11 | 10 | 8 | 4 | 33 | 無職 | 33 | 10 | 7 | 5 | 55 |

5月1日現在

7 休学生及び休講生

| 1年次 | 2年次 | 3年次 | 4年次 | 合計 |
|-----|-----|-----|-----|----|
| 4 | 1 | 4 | 10 | 19 |

5月1日現在

8 卒業生数の推移

| 卒業年度 | 卒業期 | 男 | | 女 | | 計 | 累計 |
|-------|-------|-------|----|-----|----|-------|-------|
| 昭和55年 | 第1期生 | 40 | | 34 | | 74 | 74 |
| 昭和56年 | 第2期生 | 46 | | 18 | | 64 | 138 |
| 昭和57年 | 第3期生 | 30 | | 12 | | 42 | 180 |
| 昭和58年 | 第4期生 | 27 | | 10 | | 37 | 217 |
| 昭和59年 | 第5期生 | 24 | | 19 | | 43 | 260 |
| 昭和60年 | 第6期生 | 31 | | 16 | | 47 | 307 |
| 昭和61年 | 第7期生 | 19 | | 12 | | 31 | 338 |
| 昭和62年 | 第8期生 | 27 | | 13 | | 40 | 378 |
| 昭和63年 | 第9期生 | 28 | | 23 | | 51 | 429 |
| 平成元年 | 第10期生 | 32 | | 18 | | 50 | 479 |
| 平成2年 | 第11期生 | 32 | | 18 | | 50 | 529 |
| 平成3年 | 第12期生 | 27 | | 18 | | 45 | 574 |
| 平成4年 | 第13期生 | 62 | | 29 | | 91 | 665 |
| | | 前期 | 後期 | 前期 | 後期 | | |
| 平成5年 | 第14期生 | 10 | 34 | 2 | 30 | 76 | 741 |
| 平成6年 | 第15期生 | 6 | 37 | 3 | 10 | 56 | 797 |
| 平成7年 | 第16期生 | 15 | 35 | 4 | 17 | 71 | 868 |
| 平成8年 | 第17期生 | 9 | 27 | 5 | 8 | 49 | 917 |
| 平成9年 | 第18期生 | 11 | 25 | 3 | 16 | 55 | 972 |
| 平成10年 | 第19期生 | 8 | 22 | 3 | 17 | 50 | 1022 |
| 平成11年 | 第20期生 | 12 | 26 | 4 | 20 | 62 | 1084 |
| 平成12年 | 第21期生 | 19 | 27 | 6 | 13 | 65 | 1149 |
| 平成13年 | 第22期生 | 5 | 14 | 8 | 20 | 47 | 1196 |
| 平成14年 | 第23期生 | 9 | 15 | 2 | 12 | 38 | 1234 |
| 平成15年 | 第24期生 | 9 | 22 | 3 | 15 | 49 | 1283 |
| 平成16年 | 第25期生 | 8 | 28 | 14 | 8 | 58 | 1341 |
| 平成17年 | 第26期生 | 17 | 15 | 7 | 13 | 52 | 1393 |
| 平成18年 | 第27期生 | 11 | 13 | 7 | 4 | 35 | 1428 |
| 平成19年 | 第28期生 | 13 | 12 | 3 | 13 | 41 | 1469 |
| 平成20年 | 第29期生 | 8 | 11 | 11 | 12 | 42 | 1511 |
| 平成21年 | 第30期生 | 9 | 15 | 10 | 7 | 41 | 1552 |
| 平成22年 | 第31期生 | 11 | 9 | 10 | 8 | 38 | 1590 |
| 平成23年 | 第32期生 | 5 | 13 | 5 | 14 | 37 | 1627 |
| 平成24年 | 第33期生 | 8 | 20 | 7 | 3 | 38 | 1665 |
| 平成25年 | 第34期生 | 5 | 16 | 5 | 4 | 30 | 1695 |
| 平成26年 | 第35期生 | 14 | 13 | 7 | 11 | 45 | 1740 |
| 平成27年 | 第36期生 | 6 | 15 | 5 | 7 | 33 | 1773 |
| 平成28年 | 第37期生 | 2 | 7 | 2 | 4 | 15 | 1788 |
| 平成29年 | 第38期生 | 3 | 14 | 4 | 3 | 24 | 1812 |
| 平成30年 | 第39期生 | 1 | 9 | 2 | 4 | 16 | 1828 |
| 平成31年 | 第40期生 | 3 | 6 | 3 | 0 | 12 | 1840 |
| 令和2年 | 第41期生 | 6 | 2 | 3 | 0 | 11 | 1851 |
| 令和3年 | 第42期生 | 3 | 12 | 2 | 4 | 21 | 1872 |
| 令和4年 | 第43期生 | 1 | 4 | 0 | 3 | 8 | 1880 |
| 平成5年 | 第44期生 | 4 | 7 | 3 | 5 | 19 | 1899 |
| 合計 | | 1,201 | | 698 | | 1,899 | 1,899 |

[7] 校務分掌

1 主任・主事

| 部・学年 | 氏名 |
|--------|----|
| 教務主任 | |
| 生徒支援主任 | |
| 進路指導主任 | |
| 環境整備主任 | |
| 保健主事 | |
| 1年次主任 | |
| 2年次主任 | |
| 3年次主任 | |
| 4年次主任 | |

| | |
|--------|--|
| 中途退学対策 | |
|--------|--|

2 各教科世話係

| | |
|--------|--|
| 国語科 | |
| 地歴・公民科 | |
| 数学科 | |
| 理科 | |
| 保健体育科 | |
| 外国語 | |
| 家庭科 | |
| 商業科 | |
| 情報 | |

3 HR担任及びHR在籍

| 年 | 組 | 担任氏名 | 男子 | 女子 | 計 |
|-----|----|------|----|----|-----|
| 一年次 | 1 | 正 | 12 | 12 | 24 |
| | | 副 | | | |
| | 2 | 正 | 13 | 11 | 24 |
| | | 副 | | | |
| 小計 | | | 25 | 23 | 48 |
| 二年次 | 3 | 正 | 16 | 5 | 21 |
| | | 副 | | | |
| | 小計 | | | 16 | 5 |
| 三年次 | 4 | 正 | 8 | 11 | 19 |
| | | 副 | | | |
| | 小計 | | | 8 | 11 |
| 四年次 | 5 | 正 | 14 | 5 | 19 |
| | | 副 | | | |
| | 小計 | | | 14 | 5 |
| 全年次 | 合計 | | 63 | 44 | 107 |

(休学・休講生を含む)

※在籍数は令和6年5月1日現在

校務分掌表 (令和6年度)

| 部 | 分掌名 | 分掌内容 | 備考 |
|--------------|---|--|----|
| 教務 | 企画(主任) | ①学校運営委員会・職員会議(反省会議等)に関すること ②職員週番割り当て ③新入生オリエンテーション ④入試関係 ⑤学校説明会 ⑥新任職員オリエンテーション ⑦連絡調整(三部) ⑧授業日数・時数の記録 ⑨三者面談・単位登録面談 | |
| | 行事・内規 | ①学校行事(入学式・卒業式・始業式・終業式・離任式・校内生徒生活体験・校内はたちの式典の計画) ②学校要覧 ③年間行事計画・日程 ④職員必携(内規)の管理 ⑤考查週間時間割・監督表(達成度テストを含む) ⑥校外学修 ⑦観劇等 *教育実習 | |
| | 時間割 教育課程 総合探究 | ①時間割編成 ②教育課程 ③特別演習講座 ④単位登録に関すること(含選択) ⑤HR編成及び選択科目クラス分け ⑥総合的な探究 ⑦他年次履修生に関すること | |
| | 学籍 | ①生徒異動関係(転編入・休学・退学・復学・再入学・休講) ②生徒月別統計(在籍状況) ③指導要録の説明・管理 ④各種統計報告 ⑤学校基本調査(学籍に関すること) ⑥HR割り振り(活動生以外) ⑦長欠者調べ ⑧校内併修に関すること(3、4年次) ⑨生徒名票作成 ⑩転編入・転籍・再入学入試 | |
| | 情報処理 | ①進路支援システム ②成績評定会議(成績伝票・成績一覧表・個票・履修及び修得状況) ③校内 LAN 運用支援 ④学校外における学修の単位認定関係 ⑤追試 ⑥視聴覚教材の利用推進及び管理 ⑦放送機器の管理 ⑧時間割編成(補佐) ⑨学校 Web | |
| | 庶務 | ①時鐘 ②諸プリントの整理保管 ③職員室諸表示掲示物 ④諸表簿の準備・保管 ⑤教育手帳 ⑥教科書発注・配布 ⑦昼礼連絡表の管理及び日程入力 | |
| | 1年次担任 | ①GIGA スクールに関すること | |
| 生徒支援 | 企画(主任) 校内外指導 | ①校内外における生徒指導の統括 ②校内外指導全般(懲戒指導・飲酒喫煙の指導・交通違反・盗難・いじめ・不登校・勤怠指導等) ③家庭及び諸機関との連携 ④生徒指導に関わる研修 ⑤集会時の全体指導 ⑥事故(事件)報告書の作成 ⑦懲戒指導の資料作成 ⑧安全講話 ⑨指導・補導記録簿資料作成 ⑩皆出席表彰 ⑪車両通学許可証発行 ⑫車両事故報告書の作成など | |
| | 生徒会 | ①生徒会行事(対面式・部紹介・歓迎球技大会・生徒総会・推戴式・生徒会長選挙・代表者会議・スポレク祭・定時制リーダー研修・予餞会) ②生徒会会計 ③顔写真作成 | |
| | 教育相談 | ①教育相談(担任・養護教諭・SC・就学継続支援員(心理職)との連絡調整、生徒の面談) ②特別支援に関すること(特別支援教育委員会) ③生徒理解支援記録簿 ④生徒情報交換会に関すること ⑤人権講話 ⑥特別教育支援員のコーディネーター | |
| | 2年次担任 図書 | ①皆出席・精勤表彰 ②免許証所持調べ ③図書館運営に関する事(図書司書との連携) | |
| | 1年次担任 HR・部活動 | ①部活動に関すること(高体連・高文連関係、推戴式) ②HRに関すること(役員認証式・年計・出張) ③身分証明書作成 | |
| 中途退学 対策委員 | ①授業参加状況確認・参加促進指導 ②授業参加を促す体制づくり ③HR等との連携 ④生徒実態調査 ⑤教育相談のサポート ⑥就学継続支援員(福祉職)との連絡調整 | | |
| 進路指導 | 企画(主任) 就職指導 | ①進路行事の計画・立案(卒業生講話・職業アドバイザー・進路学習会等) ②進学関係全般(夏期講座の企画等) ③推薦に関すること ④卒業生の調査書発行 ⑤調査書成績概評のまとめ ⑥学校基本調査 ⑦進路希望調査 ⑧就職関係全般 ⑨求人に関する指導及び事務処理 ⑩卒業年次個人面談の企画 ⑪進路の手引き ⑫会計事務 ⑬キャリア教育関連 ※留学等募集 ※小論文等の指導 | |
| | 4年次担任 | ①表彰に関する事(皆出席・精勤以外、推薦委員会及び表彰委員会に関する事) ②奨学金 | |
| | 3年次担任 | ①実務代替 ②高認 | |
| 環境保健 | 環境整備(主任) | ①教室配置・机腰掛けの整備 ②清掃分担割り当て ③清掃用具点検・配布 ④地域の清掃 ⑤校内外美化に関すること ⑥緑化に関すること ⑦防犯・防災訓練の企画 | |
| | P T A 渉外 | ① P T A 関係全般 ②同窓会 ③渉外関係 | |
| | 保健主事 | ①学校保健計画・立案・評価 ②保健管理に関すること ③学校保健委員会 | |
| | 保健 | ①保健行事の計画・立案(諸検査、校医・歯科検診、身体測定等) ②保健指導・教育に関すること ③関係機関との連絡調整 ④健康診断に関すること(校医との日程調整等) ⑤保健関係調査・統計報告(文部科学省統計、結核月報、インフルエンザ等) ⑥保健掲示物・情報収集提供 ⑦日本スポーツ振興センターに関すること(加入手続き、医療費支払請求手続き) ⑧生徒保健委員指導 ⑨薬物乱用防止講話 ⑩性・エイズ特設授業 | |
| | 給食 | ①献立表、給食便り作成配布 ②摂取状況調査 ③給食関連行事 ④食育に関する情報収集・提供 ⑤給食室の衛生に関すること ⑥給食環境衛生検査 | |

5 各種委員会

(1) 常設委員会

○：世話係

| 委員会名 | 業務内容 | 構成 | 委員 |
|-------------------------|---------------------------------|---------------------------------------|----|
| 1 学校運営委員会 | 職員会議の確認・報告、提案等に関する事 | 教頭、各部代表、行事係、各年次代表 | |
| 2 教育課程委員会 | 教育課程に関する事(時間割編成に関する事) | 教頭、教育課程係、各教科代表 | |
| 3 総合的な探究の時間推進委員会 | 総合的な探究に関する事 | 教頭、教育課程係、各部代表 | |
| 4 推薦委員会及び表彰委員会 | 学校推薦(就職、進学、給付型奨学金)該当者の協議、表彰者の協議 | 教頭、進路(1)各年次代表者 当該HR担任 | |
| 5 中途退学対策委員会 | 中途退学に関する指導の立案・実施・運営に関する事 | 教頭、学籍、中退生徒支援、各年次代表、養護 | |
| 6 内規検討委員会 | 内規全般に関する事 | 教頭、教務行事、生徒支援、進路、環境保健 | |
| 7 生徒支援委員会 | 生徒の懲戒に関する事 | 教頭、生徒支援(2)各年次(2)、当該HR担任 | |
| 8 キャリア教育委員会 | キャリア教育に関する事 | 教頭、教務(企画・教課)進路、生支(HR)各年次(2) | |
| 9 特別支援教育委員会及びいじめ防止対策委員会 | 特別支援教育及びいじめ防止に関する事 | 校長、教頭、生徒支援(教相)環境(養護)、各年次(2) | |
| 10 保健委員会 | 健康教育に関する事 | 教頭、環境保健(2)体育(2) | |
| 11 人権・モラル向上委員会 | 人権・モラル意識の向上に向けた取組に関する事 | 教頭、教務、生徒支援(教相)、環境保健(養)、各教科(7) ※家→商は輪番 | |
| 12 給食委員会 | 給食の運営に関する事 | 教頭、環境保健部(2)各年次(2)、事務(2) | |
| 13 校務分掌検討委員会 | 校務分掌の適正化に関する事 | 教頭、教務、生徒支援、進路、環境保健、担任団 ※世話係は互選 | |
| 14 学校徴収金検討委員会 | 学校徴収金に関する事 | 教頭、事務長、事務、実習助手、保護者代表、学校徴収金を徴収する教科・部署 | |

(2) 臨時委員会

| | | | |
|-------------------|---------------------|--|--|
| 15 単位申請委員会 | 学校外における学修の単位認定に関する事 | 教頭、教務(情・行)、進路(2)、3・4年次(1)、商業 | |
| 16 入試委員会 | 高校入試に関する事 | 教頭、教務(企)、各係代表、その他 | |
| 17 体育着検討委員会 | 体育着入札に関する事 | 教頭、事務長、体育科世話係、保護者代表 | |
| 18 スポレク祭実行委員会 | スポレク祭に関する事 | 教頭、生徒支援(生徒会)、教務(行)、体育世話係、各年次(2)、渉外 | |
| 19 高校生の学びの基礎診断委員会 | 学びの基礎診断に関する事 | 教頭、国語、数学、英語の3教科の代表者 | |
| 20 G I G Aスクール委員会 | G I G Aスクール構想に関する事 | ○1担GIGA、情報、1、2年担任+1年次の教科担当(各教科1名)※教科担当と担任との兼務可 | |

- 留意事項 ①年次代表と教科代表、及び部会代表と教科代表は1名で兼務できる。
 ②上記の委員会には、必要に応じて関係者を加えることができる。
 ③必要に応じて上記以外の委員会も設置することができる。

〔8〕教育課程表

令和6年度入学生 普通科 教育課程表

沖縄県立泊高等学校 定時制課程夜間部

| 科・専修 | 教科 | 科目 | 標準単位 | 必修 | 学年 | | | | 単位数の合計 各科目・各教科 | 備考 | | | |
|-------------------------|---------------|----------|------|----|-------|-----------------|-------|-----------------|-------------------|-----------------|-----------------------|---|---------------------------------|
| | | | | | 1年次 | 2年次 | 3年次 | 4年次 | | | | | |
| 各学科に共通する各教科・科目（共通教育・科目） | 国語 | 現代の国語 | 2 | ◎ | | 2 | | | (2) | 2 | | | |
| | | 言語文化 | 2 | ◎ | 2 | | | (2) | | 2 | | | |
| | | 文学国語 | 4 | | | | | | 2 | 4 ⁴⁾ | 2～4 | 「現代の国語」「言語文化」を履修済みであること。文学国語(4年次)・4選両方履修可 | |
| | | 国語表現 | 4 | | | | 2 | | | 4 ⁴⁾ | 2～4 | 「現代の国語」「言語文化」を履修済みであること。国語表現(3年次)・4選両方履修可 | |
| | | 国語基礎 | 学校設定 | | | 2 ²⁾ | (2) | | | | 0～2 | 18 | |
| | | 標準国語 | 学校設定 | | | | | | | | 0～2 | 特別演習(1～4年) | |
| | 実用国語 | 学校設定 | | | | | | | | 0～2 | 特別演習(1～4年)「発展国語」を名称変更 | | |
| | 地理歴史 | 地理総合 | 2 | ◎ | | 2 | | | (2) | | 2 | | |
| | | 歴史総合 | 2 | ◎ | | | 2 | | | (2) | 2 | 4F選は未修得者のみ | |
| | | 地理歴史探究 | 学校設定 | | | | | | | 4 ⁴⁾ | 0～2 | 5 | |
| | 公民 | 郷土の歴史と社会 | 学校設定 | | | | | | | | 0～2 | 8 | 特別演習(1～4年) |
| | | 公共 | 2 | ◎ | 2 | | | | 3 ³⁾ | (2) | 2 | 3D選は未修得者のみ | |
| | 数学 | 倫理 | 2 | | | | | | 3 ³⁾ | (2) | 0～2 | 4 | 「公共」を履修済みであること |
| | | 政治・経済 | 2 | | | 2 ²⁾ | | | | | 0～2 | 5 | 「公共」を履修済みであること |
| | | 現代社会探究 | 学校設定 | | | | | | | 2 | 2 | 10 | 特別演習(1・2年) |
| | | 学び直しの社会 | 学校設定 | | | | | | | | 0～2 | | |
| | | 数学Ⅰ | 3 | ◎ | 2 | 2 | | (2) | | (2) | | 4 | 卒業には4単位の履修が必要 |
| | | 数学Ⅱ | 4 | | | | | | (2) | | (2) | 0～4 | 「数学Ⅰ」を履修済みであること 3D選・4選両方履修可 |
| | 理科 | 数学A | 2 | | | | 2 | | | | 2 | 8 | 「数学Ⅰ」を履修済み又は並行履修であること |
| | | 数学B | 2 | | | | | | 2 | | 2 | 5 | 「数学Ⅰ」を履修済みであること |
| 数学の基本 | | 学校設定 | | | | | | | | 0～2 | 16 | 特別演習(1～4年) | |
| 学び直しの数学 | | 学校設定 | | | | | | | | 0～2 | | 特別演習(1～4年) | |
| 科学と人間生活 | | 2 | ○ | 2 | | | | | | (2) | 2 | 4G選は未修得者のみ | |
| 物理基礎 | | 2 | | | | | | | | (2) | 0～2 | 卒業には「科学と人間生活」を含む2科目又は基礎を付した科目3科目の履修が必要 | |
| 保健体育 | 化学基礎 | 2 | ○ | | | 2 | | | | 2 | 6 | 卒業には「科学と人間生活」を含む2科目又は基礎を付した科目3科目の履修が必要 | |
| | 生物基礎 | 2 | 1科目 | | 2 | | | | | 2 | 5 | 「生物基礎」を履修済みであること | |
| | 生物 | 4 | | | | | | 3 ³⁾ | (2) | (2) | 0～4 | 16 | 「生物基礎」を履修済みであること 3C選・4選両方履修可 |
| | 科学技術の進歩と発想 | 学校設定 | | | | | | | | 0～2 | | 特別演習(1～4年) | |
| | 環境の科学 | 学校設定 | | | | | | | | 0～2 | | 特別演習(1～4年) | |
| | 体育 | 7～8 | ◎ | 2 | 2 | | 2 | (2) | | 2 | 7～8 | 卒業には7～8単位の履修が必要 | |
| 芸術 | 保健 | 2 | ◎ | 2 | | | | | | 2 | 9 | | |
| | 生涯スポーツⅠ | 学校設定 | | | | | | | | 0～2 | 5 | | |
| | 生涯スポーツⅡ | 学校設定 | | | | | | | (2) | 0～2 | 16 | | |
| 外国語 | 生涯スポーツⅢ | 学校設定 | | | | | | | | 0～2 | | | |
| | 音楽Ⅰ | 2 | ◎ | 2 | | | | | | (2) | 2 | 4E選は未修得者のみ | |
| | 音楽Ⅱ | 2 | | | | | | | | 0～2 | 5 | 「音楽Ⅰ」を履修済みであること | |
| | 郷土の音楽 | 学校設定 | | | | | | | | 0～2 | 6 | 特別演習(1～4年) | |
| | 英語コミュニケーションⅠ | 3 | ◎ | 2 | 2 | | | (2) | (2) | | 4 | 卒業には4単位の履修が必要 | |
| | 英語コミュニケーションⅡ | 4 | | | | | | (2) | | (2) | 0～4 | 「英語Ⅰ」または「英語Ⅱ」を履修済みであること 3E選・4選両方履修可 | |
| 家庭 | 論理・表現Ⅰ | 2 | | | | | | 2 | | 2 | 6 | | |
| | 基礎英語会話 | 学校設定 | | | | | | (2) | | 0～2 | 16 | 「英語会話」を修得済みの生徒は登録不可 | |
| | 基礎文法 | 学校設定 | | | | | | | | 0～2 | | 特別演習(1～4年) | |
| | 基礎英語 | 学校設定 | | | | | | | | 0～2 | | 特別演習(1～4年) | |
| | 家庭基礎 | 2 | ○ | 2 | | | | | | 2 | 2 | 卒業には「家庭基礎」(2単位)、「家庭総合」(4単位)のいずれか1科目の履修が必要 | |
| | 家庭総合 | 4 | 1科目 | | | | | | (2) | (2) | 0～4 | 4 | 「家庭基礎」を修得済みの生徒は履修不可 |
| 情報 | 情報Ⅰ | 2 | ◎ | | 2 | | | | | 2 | 2 | | |
| | 情報活用 | 学校設定 | | | | | | | (2) | 0～2 | 5 | | |
| 商業 | マナー入門 | 学校設定 | | | | | | | | 0～2 | 6 | | |
| | *ビジネス基礎 | 2～6 | | | | | | | (2) | 0～2 | 4 | 一度修得したら再履修不可 | |
| | ビジネスコミュニケーション | 2～6 | | | | | | | (2) | 0～2 | | 「ビジネス実務」を修得済みの生徒は登録不可 | |
| | 情報処理 | 2～6 | | | | 2 | | | | 2 | | | |
| | ビジネス法規 | 2～6 | | | | | | 2 | | 2 | 5 | 「経済活動と法」を修得済みの生徒は登録不可 | |
| | *簿記 | 2～6 | | | | | | (2) | | 0～4 | 18 | 3E選は2B選択を履修済みの生徒のみ登録可。 | |
| | マーケティング | 2～6 | | | | | | (2) | | 0～2 | | | |
| | ソフトウェア活用 | 2～6 | | | | | | | (2) | 0～2 | | | |
| | 文書基礎 | 学校設定 | | | | | | | | 0～2 | | 特別演習(1～4年) | |
| | 服飾手芸 | 2～4 | | | | | | | | 0～2 | 0～4 | 一度修得したら再履修不可 | |
| 家庭 | フードデザイン | 2～8 | | | | | | | (2) | 0～2 | | | |
| | 音楽演奏研究 | 2～6 | | | | | | | (2) | 0～4 | 0～4 | 2B選・3E選両方履修可 | |
| 校外学修 | 学校外学習 | 学校設定 | | | | | | | | 0～3 | 0～3 | 校外における学修として一定の要件を満たすもの | |
| | 社会体験活動 | 学校設定 | | | | | | | | | | | |
| 共通科目単位数合計 | | | | 18 | 14～18 | 10～16 | 12～16 | | | | | | |
| 専門科目単位数合計 | | | | 0 | 0～8 | 2～12 | 2～8 | | | | | | |
| 総合科目単位数合計 | | | | 0 | 0 | 0 | 0 | | | | | | |
| 総合的な探究の時間(泊の灯) | | | | 1 | 1 | 1 | 1 | | | 1 | 1 | | |
| 特別活動(ホームルーム活動・学校行事) | | | | ※ | ※ | ※ | ※ | | | | | | |
| 単位数合計 | | | | 19 | 19 | 19 | 19 | | | 7 | 7 | | |

注：1)◎印は必修科目、○印は選択必修科目を表す。 2)2つ以上の教科にまたがる選択を○数字で表す。
 3)2年次～4年次の選択群はそれぞれ1科目選択である。 4)体育の履修、修得に関しては、原則として年次進行とするが、当該年次での修得、履修を優先とする。
 5)3年次卒業予定の生徒(在籍36ヶ月での卒業を目指す生徒も含む)に関しては3C選体育を同期の不足単位に充てることができる。
 6)学校設定科目は合わせて20単位までとする。 7)特別演習の科目は、一度修得したら再履修不可
 8)商業科目を専門的に学ぶには2年次において「ビジネス基礎」及び「簿記」(*)を選択することが望ましい

令和5年度、令和4年度入学生 普通科 教育課程表 沖縄県立泊高等学校 定時制課程夜間部

| 専修・専修・専修 | 教科 | 科目 | 標準単位 | 必修 | 学年次 | | | | 単位数の合計 各科目・各教科 | 備考 | | |
|---|----------------|----------|------|-----|-----|-------|-------|--------|-------------------|--|--|-----|
| | | | | | 1年次 | 2年次 | 3年次 | 4年次 | | | | |
| 各 学 科 に 共 通 す る 各 教 科 ・ 科 目 (共 通 教 科 ・ 科 目) | 国語 | 現代の国語 | 2 | ◎ | | 2 | | (2) | 2 | 8 5 18 特別演習(1~4年) 特別演習(1~4年)「発展国語」を名称変更 | | |
| | | 言語文化 | 2 | ◎ | 2 | | (2) | | 2 | | | |
| | | 文学国語 | 4 | | | | | 2 4F ② | 2~4 | | | |
| | | 国語表現 | 4 | | | | 2 | | 4C ② | | 2~4 | |
| | | 国語基礎 | 学校設定 | | | 2A ② | | | | | 0~2 | |
| | | 標準国語 | 学校設定 | | | | | | | | 0~2 | |
| | | 実用国語 | 学校設定 | | | | | | | | 0~2 | |
| | 地理歴史 | 地理総合 | 2 | ◎ | | 2 | | (2) | 2 | 4 5 8 4F選は未修得者のみ 特別演習(1~4年) | | |
| | | 歴史総合 | 2 | ◎ | | | 2 | | ② | | 2 | |
| | | 地理歴史探究 | 学校設定 | | | | | | 4H ② | | 0~2 | |
| | | 郷土の歴史と社会 | 学校設定 | | | | | | | | 0~2 | |
| | 公民 | 公共 | 2 | ◎ | 2 | | | 3D ② | 2 | 4 5 10 3D選は未修得者のみ 「公共」を履修済みであること 「公共」を履修済みであること 特別演習(1,2年) | | |
| | | 倫理 | 2 | | | | | 3F ② | 0~2 | | | |
| | | 政治・経済 | 2 | | | | 2B ② | | | | 0~2 | |
| | | 現代社会探究 | 学校設定 | | | | | | 2 | | 2 | |
| | | 学び直しの社会 | 学校設定 | | | | | | | | 0~2 | |
| | | | 学校設定 | | | | | | | | 0~2 | |
| | 数学 | 数学Ⅰ | 3 | ◎ | 2 | 2 | | (2) | (2) | 4 | 8 5 16 卒業には4単位の履修が必要 「数学Ⅰ」を履修済みであること 3D選・4E選両方履修可 「数学Ⅰ」を履修済み又は並行履修であること 「数学Ⅰ」を履修済みであること 特別演習(1~4年) 特別演習(1~4年) | |
| | | 数学Ⅱ | 4 | | | | | | | ② 0~4 | | |
| | | 数学A | 2 | | | | 2 | | | 2 | | |
| 数学B | | 2 | | | | | | 2 | 2 | | | |
| 数学の基本 | | 学校設定 | | | | | | | 0~2 | | | |
| 学び直しの数学 | | 学校設定 | | | | | | | 0~2 | | | |
| | | 学校設定 | | | | | | | 0~2 | | | |
| 理科 | 科学と人間生活 | 2 | ○ | 2 | | | | | ② | 2 | 6 16 4G選は未修得者のみ 卒業には「科学と人間生活」を含む2科目又は基礎を付した科目3科目の履修が必要 「生物基礎」を履修済みであること 3C選・4E選両方履修可 特別演習(1~4年) 特別演習(1~4年) | |
| | 物理基礎 | 2 | | | | | | | ② | 0~2 | | |
| | 化学基礎 | 2 | ○ | | | 2 | | | | 2 | | |
| | 生物基礎 | 2 | ○ | 1科目 | 2 | | | | | 2 | | |
| | 生物 | 4 | | | | | 3C ② | | ② | 0~4 | | |
| | 科学技術の進歩と発想 | 学校設定 | | | | | | | | 0~2 | | |
| | 環境の科学 | 学校設定 | | | | | | | | 0~2 | | |
| 保健体育 | 体育 | 7~8 | ◎ | 2 | 2 | | 2 ② | 2 | | 7~8 | 9 5 16 卒業には7~8単位の履修が必要 | |
| | 保健 | 2 | ◎ | 2 | | | | | | 2 | | |
| | 生涯スポーツⅠ | 学校設定 | | | | | | | | ② | | 0~2 |
| | 生涯スポーツⅡ | 学校設定 | | | | | | | | ② | | 0~2 |
| | 生涯スポーツⅢ | 学校設定 | | | | | | | | ② | | 0~2 |
| 芸術 | 音楽Ⅰ | 2 | ◎ | 2 | | | | | ② | 2 | 5 6 4H選は未修得者のみ 「音楽Ⅰ」を履修済みであること 特別演習(1~4年) | |
| | 音楽Ⅱ | 2 | | | | | | | | ② | | 0~2 |
| | 郷土の音楽 | 学校設定 | | | | | | | | ② | | 0~2 |
| 外国語 | 英語コミュニケーションⅠ | 3 | ◎ | 2 | 2 | | | ②(2) | | 4 | 6 5 16 卒業には4単位の履修が必要 「英語コミュニケーションⅠ」を履修済みであること 3E選・4G選両方履修可 「英語会話」を修得済みの生徒は登録不可 特別演習(1~4年) 特別演習(1~4年) | |
| | 英語コミュニケーションⅡ | 4 | | | | | | ② | | ② | | 0~4 |
| | 論理・表現Ⅰ | 2 | | | | | | 2 | | 2 | | |
| | 英語会話基礎 | 学校設定 | | | | | | ② | | 0~2 | | |
| | 基礎文法 | 学校設定 | | | | | | | | 0~2 | | |
| | 基礎英語 | 学校設定 | | | | | | | | 0~2 | | |
| 家庭 | 家庭基礎 | 2 | ○ | 2 | | | | | | 2 | 5 4 卒業には「家庭基礎」(2単位)、「家庭総合」(4単位)のいずれか1科目の履修が必要 3D選・4E選両方履修可 「家庭基礎」を修得済みの生徒は履修不可 | |
| | 家庭総合 | 4 | ○ | 1科目 | | | | | ② | 0~4 | | |
| 情報 | 情報Ⅰ | 2 | ◎ | | 2 | | | | | 2 | 5 6 一度修得したら再履修不可 「ビジネス実務」を修得済みの生徒は登録不可 「経済活動と法」を修得済みの生徒は登録不可 特別演習(1~4年) | |
| | 情報活用 | 学校設定 | | | | | | | | ② | | 0~2 |
| | マナー・IT入門 | 学校設定 | | | | | | | | ② | | 0~2 |
| 商業 | ビジネス基礎 | 2~6 | | | | | | | ② | 0~2 | 4 5 10 一度修得したら再履修不可 「ビジネス実務」を修得済みの生徒は登録不可 「経済活動と法」を修得済みの生徒は登録不可 特別演習(1~4年) | |
| | ビジネス・コミュニケーション | 2~6 | | | | | | | ② | 0~2 | | |
| | 情報処理 | 2~6 | | | | 2 | | | | 2 | | |
| | ビジネス法規 | 2~6 | | | | | | 2 | | 2 | | |
| | 文書基礎 | 学校設定 | | | | | | | | 0~2 | | |
| 家庭 | 服飾手芸 | 2~4 | | | | | | | ② | 0~2 | 0~4 一度修得したら再履修不可 | |
| | フードデザイン | 2~8 | | | | | | | ② | 0~2 | | |
| 音楽 | 演奏研究 | 2~6 | | | | | | | ② | 0~4 | 2B選・3E選両方履修可 | |
| 校外学修 | 学校外学習 | 学校設定 | | | | | | | | 0~3 | 0~3 校外における学修として一定の要件を満たすもの | |
| | 社会体験活動 | 学校設定 | | | | | | | | 0~3 | | |
| 共通科目単位数合計 | | | | | 18 | 14~18 | 10~16 | 12~16 | | | | |
| 専門科目単位数合計 | | | | | 0 | 0~4 | 2~8 | 2~6 | | | | |
| 総合科目単位数合計 | | | | | 0 | 0 | 0 | 0 | | | | |
| 総合的な探究の時間(泊の灯) | | | | | 3~6 | 1 | 1 | 1 | 1 | | | |
| 単位数小計 | | | | | 19 | 19 | 19 | 19 | | | | |
| 特別活動(ホームルーム活動・学校行事) | | | | | ※ | ※ | ※ | ※ | | | | |
| 単位数総合計 | | | | | 19 | 19 | 19 | 19 | 76 | | | |

注：1)◎印は必修科目、○印は選択必修科目を表す。 2)2つ以上の教科にまたがる選択を○数字で表す。
 3)2年次~4年次の選択群はそれぞれ1科目選択である。 4)体育の履修、修得に関しては、原則として年次進行とするが、当該年次での修得、履修を優先とする。
 5)3年次卒業予定の生徒(在籍36ヶ月での卒業を目指す生徒も含む)に関しては3C選体育を同期の不足単位に充てることができる。
 6)学校設定科目は合わせて20単位までとする。 7)特別演習の科目は、一度修得したら再履修不可

令和3年度以前入学生 教育課程表

泊高等学校定時制課程夜間部

| 英・専・総 | 教科 | 科目 | 標準単位 | 必修修 | 1年次 | 2年次 | 3年次 | 4年次 | 単位数の合計 各科目・各教科 | 備考 | |
|---|----------------------------|------------|------|-----|-------|-------|-------|------|---|---|--|
| 各 学 科 | 国語 | 国語総合 | 4 | ◎ | 2 | 2 | | | 4 | 卒業には4単位の履修が必要 国語表現(3年次)・4F選両方履修可 | |
| | | 国語表現 | 3 | | | | 2 | 4F選② | 2~4 | | |
| | | 現代文A | 2 | | | | 3D選② | | 0~2 | | |
| | | 現代文B | 4 | | | | | 2 | 4G選② | | 2~4 |
| | | 国語基礎 | 学校設定 | | | 2B選② | | | 0~2 | | |
| | | 標準国語 | 学校設定 | | | | | | 0~2 | | |
| | 地理歴史 | 世界史A | 2 | ◎ | | | 2 | | 2 | 卒業には2単位の履修が必要 卒業には「日本史A」又は「地理A」 いずれか2単位の履修が必要 | |
| | | 日本史A | 2 | ○ | | | | 2 | 2 | | |
| | | 地理A | 2 | 1科目 | 2 | | | | 2 | | |
| | | 地理歴史探究 | 学校設定 | | | | | | 4H選② | | 0~2 |
| | | 郷土の歴史と社会 | 学校設定 | | | | | | 0~2 | | |
| | | 現代社会 | 2 | ◎ | 2 | | | | 2 | | 卒業には2単位の履修が必要 一度習得したら再履修不可 |
| | 公民 | 現代社会探究 | 学校設定 | | | | | 3E選② | 0~2 | 5 | |
| | | 学び直しの社会 | 学校設定 | | | | | | 0~2 | 6 | |
| | | 特別演習(1~4年) | | | | | | | | | |
| | 通 す る 各 教 科 | 数学 | 数学Ⅰ | 3 | ◎ | 2 | 2 | | | 4 | 卒業には4単位の履修が必要 「数学Ⅰ」を履修済みであること 3D選・4G選両方履修可 |
| | | | 数学Ⅱ | 4 | | | | ② | | 0~4 | |
| | | | 数学A | 2 | | | | 2 | | 2 | |
| | | | 数学B | 2 | | | | | ② | 0~2 | |
| | | | 数学活用 | 2 | | | | | 2 | 2 | |
| 数学の基本 | | | 学校設定 | | | | | | 0~2 | | |
| 応用数学 | | | 学校設定 | | | | | | 0~2 | | |
| 科 目 （ 共 通 教 科 | 理科 | 科学と人間生活 | 2 | ○ | 2 | | | | 2 | 卒業には「科学と人間生活」を含む 2科目又は基礎を付した科目3 科目の履修が必要 | |
| | | 物理基礎 | 2 | | | | | ② | 0~2 | | |
| | | 化学基礎 | 2 | ○ | | | 3C選② | | ② | | 0~2 |
| | | 生物基礎 | 2 | 1科目 | 2 | | | ② | 2 | | |
| | | 生物 | 4 | | | | ② | | ② | | 0~4 |
| | | 科学技術の進歩と発想 | 学校設定 | | | | | | 0~2 | | |
| | | 環境の科学 | 学校設定 | | | | | | 0~2 | | |
| 保 健 体 育 | 体育 | 7~8 | ◎ | 2 | 2 | 2 | ② | 2 | 7~8 | 卒業には7~8単位の履修が必要 | |
| | 保健 | 2 | ◎ | 2 | | | | 2 | 9 | 卒業には2単位の履修が必要 | |
| | 生涯スポーツⅠ | 学校設定 | | | | ② | | 0~2 | 5 | | |
| | 生涯スポーツⅡ | 学校設定 | | | | | ② | 0~2 | 16 | | |
| 芸 術 | 音楽Ⅰ | 2 | | 2 | | | | 2 | 卒業には「音楽Ⅰ」、「美術Ⅰ」、「書道Ⅰ」 のいずれか1科目の履修が必要 | | |
| | 音楽Ⅱ | 2 | | | ② | | | 0~2 | | | |
| | 美術Ⅰ | 2 | ○ | | 2A選② | | ② | 0~2 | | | |
| | 書道Ⅰ | 2 | 1科目 | | ② | | ② | 0~2 | | | |
| | 郷土の音楽 | 学校設定 | | | | | | 0~2 | | | |
| 外 国 語 | コミュニケーション英語基礎 | 2 | | 2 | | | | 2 | 卒業には4単位の履修が必要 | | |
| | コミュニケーション英語Ⅰ | 3 | ◎ | 2 | 2 | | | 4 | | | |
| | 英語表現Ⅰ | 2 | | | | | 2 | 2 | | | |
| | 英語会話 | 2 | | | | ② | | ② | | 0~2 | |
| | 基礎文法 | 学校設定 | | | | | | 0~2 | | | |
| | 基礎英語 | 学校設定 | | | | | | 0~2 | | | |
| 家 庭 | 家庭基礎 | 2 | ○ | 2 | | | | 2 | 卒業には「家庭基礎」、「家庭総合」のいずれか1科目 の履修が必要 | | |
| | 家庭総合 | 4 | 1科目 | | ② | | ② | 0~4 | | | |
| 情 報 | 社会と情報 | 2 | ◎ | 2 | | | | 2 | 卒業には2単位の履修が必要 | | |
| 主 各 し て 教 育 科 目 学 科 （ 専 門 に 関 お い て 開 講 さ れ る 科 目 | 商 業 | ビジネス基礎 | 2~6 | | | ② | | | 0~2 | 一度修得したら再履修不可 卒業には「家庭基礎」、「家庭総合」のいずれか1科目 の履修が必要 | |
| | | ビジネス実務 | 2~6 | | | ② | | ② | 0~2 | | |
| | | 簿記 | 2~6 | | | | | ② | ② | | 0~4 |
| | | 情報処理 | 2~6 | | | 2 | | | 2 | | |
| | | ビジネス情報 | 2~6 | | | | | | ② | | 0~2 |
| | | 経済活動と法 | 2~6 | | | | | 2 | 2 | | |
| | | 文書基礎 | 学校設定 | | | | | | 0~2 | | |
| 家 庭 | フードデザイン | 2~6 | | | | | ② | 0~2 | | | |
| 音 楽 | 演奏研究 | 2 | | | | | ② | 0~2 | | | |
| 総 合 | 総合 | 産業社会と人間 | 学校設定 | | | ② | ② | 0~2 | 0~2 | 一度修得したら再履修不可 | |
| 校 外 学 修 | 校外学習 | 学校外学習 | | | | | | | 0~3 | 校外における学修として一定の 要件を満たすもの | |
| | 社会体験活動 | 1~3 | | | | | | | 0~3 | | |
| | 共通科目単位数合計 | | | 18 | 14~18 | 10~16 | 10~16 | | | | |
| | 専門科目単位数合計 | | | 0 | 0~4 | 2~6 | 2~8 | | | | |
| | 総合科目単位数合計 | | | 0 | 0~2 | 0~2 | 0 | | | | |
| | 総合的な探究の時間(泊の灯) | | | 1 | 1 | 1 | 1 | | | | |
| | 単位数小計 | | | 19 | 19 | 19 | 19 | | | | |
| | 特別活動(ホームルーム活動・学校行事) | | | ※ | ※ | ※ | ※ | | | | |
| | 単位数総合計 | | | 19 | 19 | 19 | 19 | 76 | | | |

注：1)◎印は必修科目、○印は選択必修科目を表す。 2)2つ以上の教科にまたがる選択を○数字で表す。
 3)2年次~4年次の選択群はそれぞれ1科目選択である。 4)体育の履修、修得に関しては、原則として年次進行とするが、当該年次での修得、履修を優先とする。
 5)3年次卒業予定の生徒(在籍36ヶ月での卒業を目指す生徒も含む)に関しては3G選体育を同期の不足単位に充てることができる。
 6)学校設定科目は合わせて20単位までとする。 7)特別演習の科目は、一度修得したら再履修不可

[9] 使用教科書一覧

| 教科 | 科目 | 発行所 | 教科書の | | 教科書名 | 年次 |
|------|----------------|-----|------|-----|--|------------|
| | | 番号 | 記号 | 番号 | | |
| 国語 | 現代の国語 | 東書 | 現国 | 701 | 新編 現代の国語 | 2年必修 |
| | 言語文化 | 大修館 | 現文 | 706 | 新編 言語文化 | 1年必修 |
| | 国語表現 | 大修館 | 国表 | 307 | 国語表現 改訂版 | 3年・4F選 |
| | 現代文B | 第一 | 現B | 340 | 高等学校 改訂版 標準現代文B | 4年・4G選 |
| 地歴史 | 地理総合 | 帝国 | 地総 | 707 | 高校生の地理総合 | 2年必修 |
| | 歴史総合 | 帝国 | 歴総 | 706 | 明解 歴史総合 | 3年必修 |
| | 日本史A | 第一 | 日A | 312 | 高等学校 改訂版 日本史A 人・暮らし・未来 | 4年 |
| 公民 | 公共 | 第一 | 公共 | 711 | 高等学校 新公共 | 1年必修・3D選 |
| | 倫理 | 第一 | 倫理 | 705 | 高等学校 倫理 | 3E選 |
| | 政治・経済 | 第一 | 政経 | 706 | 高等学校 政治・経済 | 2B選 |
| 数学 | 数学I | 数研 | 数I | 716 | 新 高校の数学I | 1・2年必修 |
| | 数学II | 数研 | 数II | 719 | 新 高校の数学II | 3D選・4G選 |
| | 数学A | 数研 | 数A | 716 | 新 高校の数学A | 3年 |
| | 数学B | 数研 | 数B | 329 | 改訂版 新 高校の数学B | 4F選 |
| | 数学活用 | 実教 | 数活 | 301 | 数学活用 | 4年 |
| 理科 | 科学と人間生活 | 第一 | 科人 | 705 | 高等学校 科学と人間生活 | 1年 |
| | 物理基礎 | 第一 | 物基 | 321 | 高等学校 改訂 新物理基礎 | 4G選 |
| | 化学基礎 | 東書 | 化基 | 702 | 新編 化学基礎 | 3年・4H選 |
| | 生物基礎 | 第一 | 生基 | 711 | 高等学校 新生物基礎 | 2年 |
| | 生物 | 第一 | 生物 | 705 | 高等学校 生物 | 3C選・4F選 |
| 保健体育 | 保健体育 | 大修館 | 保体 | 701 | 現代高等保健体育 改訂版 | 1年必修 |
| 芸術 | 音楽I | 教出 | 音I | 701 | 音楽I Tutti+ | 1年必修 |
| | 音楽II | 教出 | 音II | 701 | 音楽II Tutti+ | 2A選 |
| 外国語 | 英語コミュニケーションI | 開隆堂 | CI | 704 | Amity English Communication I | 1・2年必修・3E選 |
| | 英語コミュニケーションII | 開隆堂 | CII | 704 | Amity English Communication II | 3E選 |
| | 英語表現I | 第一 | 英I | 337 | Vivid English Expression I NEW EDITION | 4年 |
| | 英語会話 | 三省堂 | 英会 | 302 | SELECT English Conversation | 4H選 |
| 家庭 | 家庭基礎 | 教図 | 家基 | 704 | Survive!! 高等学校 家庭基礎 | 1年 |
| | 家庭総合 | 大修館 | 家総 | 705 | クリエイティブ・リビング Creative Living「家庭総合」で生活をつくろう | 3D選 |
| | フードデザイン | 実教 | 家庭 | 703 | フードデザイン | 3C選・4F選 |
| 情報 | 情報I | 東書 | 情I | 701 | 新編 情報I | 2年必修 |
| 商業 | ビジネス基礎 | 実教 | 商業 | 701 | ビジネス基礎 | 2A選 |
| | ビジネス・コミュニケーション | 実教 | 商業 | 704 | ビジネス・コミュニケーション | 3D選 |
| | ビジネス実務 | 実教 | 商業 | 345 | ビジネス実務 新訂版 | 4G選 |
| | 簿記 | 実教 | 商業 | 709 | 新簿記 | 4F選 |
| | 情報処理 | 実教 | 商業 | 716 | 情報処理 Prologue of Computer | 3年 |
| | ビジネス情報 | 実教 | 商業 | 352 | ビジネス情報 新訂版 | 4H選 |
| | 経済活動と法 | 実教 | 商業 | 354 | 経済活動と法 新訂版 | 4年 |

[10] 部活動顧問一覧

運動系部活

| 部活名 | 顧 問 名 | |
|--------------|-------|--|
| バスケット部 (男女) | | |
| バレーボール部 (男女) | | |
| バドミントン部(男女) | | |
| 野球部 | | |
| サッカー部 | | |
| 卓球部 | | |
| 陸上部 | | |

文化系部活

| 部活名 | 顧 問 名 | |
|-----------|-------|--|
| 軽音楽部 | | |
| イラスト同好会 | | |
| 音楽部 | | |
| コンピュータ同好会 | | |

[11] 令和5年度卒業生の進路決定状況

令和6年3月31日現在

| 卒業生 前期7人 後期12人 合計19人 | 就 職 | | | 進 学 | | | | | | 進路決定者数 | |
|-----------------------------------|-----|---|----|------------|----|------------|----|-------|---|--------|-----|
| | | | | 四年制 大 学 | | 短 期 大 学 | | 専門学校等 | | | 進学計 |
| 県内 | 県外 | 計 | 県内 | 県外 | 県内 | 県外 | 県内 | 県外 | | | |
| 男 子 | 4 | 0 | 4 | 0 | 0 | 0 | 0 | 3 | 0 | 3 | 7 |
| 女 子 | 1 | 0 | 1 | 1 | 0 | 1 | 0 | 1 | 0 | 3 | 4 |
| 計 | 5 | 0 | 5 | 1 | 0 | 1 | 0 | 4 | 0 | 6 | 11 |
| 進路別集計 | 5 | | | 6 | | | | | | 11 | |

参考：平成30年度～令和4年度の進路決定状況

| | | 年度 | 平成30年度 | 令和元年度 | 令和2年度 | 令和3年度 | 令和4年度 |
|-----------------|-----------------|------|--------|-------|-------|-------|-------|
| | | 卒業生数 | 前期 | 3 | 6 | 9 | 5 |
| 後期 | 13 | | 6 | 2 | 16 | 7 | |
| 計 | 16 | | 12 | 11 | 21 | 8 | |
| 進 学 | 大学（四年制） | 県内 | 0 | 0 | 0 | 1 | 0 |
| | | 県外 | 0 | 0 | 0 | 0 | 0 |
| | 短期大学 | 県内 | 0 | 0 | 0 | 0 | 0 |
| | | 県外 | 0 | 0 | 0 | 0 | 0 |
| | 文部科学省管轄 外大学等 | 県内 | 0 | 0 | 0 | 0 | 0 |
| | | 県外 | 0 | 0 | 0 | 0 | 0 |
| 専修学校 | 県内 | 3 | 0 | 0 | 3 | 2 | |
| | 県外 | 0 | 0 | 0 | 0 | 0 | |
| 就 職 | 県内 | 3 | 0 | 0 | 4 | 2 | |
| | 県外 | 0 | 0 | 0 | 0 | 0 | |
| | 計 | 3 | 0 | 0 | 4 | 2 | |
| 卒業までに進路が決定した者の数 | 県内 | 6 | 6 | 4 | 11 | 3 | |
| | 県外 | 2 | 0 | 0 | 0 | 0 | |
| | 計 | 8 | 6 | 4 | 11 | 3 | |
| 卒業までに進路が決定した者の数 | | 総合計 | 11 | 6 | 4 | 15 | 5 |

[1 2] 令和6年度 学 校 保 健 計 画

| 月 | 4 | 5 | 6 | 7. 8 | 9 | 10 | 11 | 12 | 1 | 2 | 3 | |
|----------|--------------------------------|--|--|---|--|-------------------------------|---|--------------------------------------|--|-----------------------------------|-----------------------------------|---------------------------------|
| 月の重点 | 自らの健康について知る生活習慣の確立 | 疾病の早期治療禁煙について考える | 疾病の早期治療むし歯・口腔衛生 | 夏の健康管理 | 生活リズムを整える性について考える | 目の健康 | けがの予防体力づくり | 冬の健康管理性感染症について学ぶ | 心の健康冬の健康管理 | 冬の健康管理 | 一年間の生活を振り返る | |
| 学校保健関係行事 | 入学式給食リレーション定期健康診断三者面談新入生歓迎球技大会 | 定期健康診断禁煙マナー週間 | 治療勧告夏季体育大会定期環境衛生検査救急処置講習会 | 厨房衛生検査薬物乱用防止教室学校保健委員会定期環境衛生検査 | ★性教育講話前期卒業式ふれあい給食 | 転編入生の保健調査、面談★健康教育講話学校保健委員会 | スポーツ祭薬物乱用防止教室給食週間 | エイズデー禁煙マナー週間 | ★人権講話給食週間次年度保健計画 | 学校保健委員会ふれあい給食次年度保健計画 | 今年度のまとめ・評価次年度保健計画卒業式合格者リレーション | |
| 保健管理 | 対人管理 | 保健調査・心臓病調査票の記入健康診断生徒情報交換会感染症予防保健指導 | 未受検者の勧告夏季大会前の健康チェックと保健指導生徒情報交換会感染症予防保健指導 | 要精査者の受診勧告感染症予防保健指導 | 夏休みの健康管理★性に関する保健指導感染症予防保健指導 | 夏季休業後の健康観察★性に関する保健指導感染症予防保健指導 | 校医健康相談部活動生の保健指導転編入生健康相談生徒情報交換会感染症予防保健指導 | 校医健康相談感染症予防保健指導スポーツ祭前の保健指導 | 校医健康相談★性に関する保健指導感染症予防保健指導 | 感染症予防保健指導★心の健康 | 年間の保健概況まとめ感染症予防保健指導 | 1年間の反省及び評価次年度の計画作成感染症予防保健指導 |
| | 対物管理 | 飲料水の日常点検救急薬品点検給食室衛生管理全体清掃感染症対策 | 飲料水の日常点検救急薬品点検感染症対策 | 飲料水の日常点検救急薬品点検全体清掃定期環境衛生検査(プール、飲料水) | 飲料水の日常点検救急薬品点検全体清掃定期環境衛生検査(空気、ダニ等) | 飲料水の日常点検救急薬品点検全体清掃感染症対策 | 飲料水の日常点検救急薬品点検全体清掃感染症対策 | 飲料水の日常点検救急薬品点検全体清掃感染症対策 | 飲料水の日常点検救急薬品点検全体清掃定期環境衛生検査(CO2検査) | 飲料水の日常点検救急薬品点検全体清掃定期環境衛生検査(照度測定) | 飲料水の日常点検救急薬品点検全体清掃感染症対策 | 飲料水の日常点検救急薬品点検全体清掃感染症対策 |
| 保健教育 | 科目保健 | 私たちの健康のすがた健康の考え方と成り立ち生活習慣病の予防と回復がんの原因と予防がんの治療と回復 | 運動と健康食事と健康休養・睡眠と健康喫煙と健康飲酒と健康薬物乱用と健康 | 精神疾患の特徴精神疾患の予防精神疾患からの回復現代の感染症感染症の予防★性感染症・エイズとその予防 | 健康に関する意志決定・行動選択健康に関する環境づくり事故の現状と発生要因安全な社会の形成交通における安全 | 応急手当の意義とその基本日常的な応急手当心肺蘇生法 | ライフステージと健康思春期と健康★性意識と性行動の選択妊娠・出産と健康避妊法と人工妊娠中絶 | 結婚生活と健康中高年期と健康働くことと健康労働災害と健康健康的な職業生活 | 大気汚染と健康水質汚濁・土壌汚染と健康環境と健康にかかわる対策ごみの処理と上下水道の整備 | 食品の安全性食品衛生にかかわる活動 | 保健サービスとその活用医療サービスとその活用医療品の制度とその活用 | さまざまな保健活動や社会的対策健康に関する環境づくりと社会参加 |
| | 関連教科 | 細胞の構造と働き細胞の機能発達段階と人生の課題 | 生物体の構造生殖体家族と法律健康で安全な住まい | DNAが遺伝子だ遺伝のきまりみんなで育てる生命の誕生 | 遺伝子と染色体介護の心と介護技術 | ★生きるということ青年期を生きる私たちの食生活を見つめる | 神経系栄養と食品の関わり調理の基本 | ホルモンと自律神経による調節生命の誕生 | 生物の多様性生態系生物多様性の保存乳幼児の世話 | 世界の環境問題乳幼児の心身の発達 | 心身の豊かな発達ホルモンと自律神経による調節 | すべての子どもがすこやかに私たちの生活と資源環境 |
| | 総合的な探求 | キャリアパスポートVRT検査新入生歓迎球技大会 | 生活体験①②③地震・津波避難訓練 | 生活体験④⑤平和について考える | 校内生活体験発表会安全講話地域を見つめる① | 自己を考える①②③★性教育講話前期卒業式 | キャリアパスポート★健康教育講話地域を見つめる②社会人進路講話 | スポーツ祭安全講話 | 進路講話校内ワックス作業全体集会 | ★人権講話自己を考える④⑤ | 自己を考える⑥⑦⑧⑨泊の灯を振り返って | 後期修了式 |
| 特別活動 | HR活動 | 定期健康診断の事前・事後指導基本的な生活習慣指導緊急時連絡体制確立保健たより | 未受検者の指導禁煙指導自分の健康状況の把握夏季大会への保健指導保健・給食たより | 健康診断結果に基づく指導熱中症予防保健・給食たより★『心の振り返りシート』 | 夏季休業中の健康管理受診勧告熱中症予防保健・給食たより | 食生活と健康夏休み中の健康状況確認保健・給食たより給食指導 | 教室の蛍光灯整備秋季大会への保健指導保健・給食たより給食指導★『心の振り返りシート』 | かぜ予防ケガ予防保健・給食たより | 冬季休業中の健康管理安全の心得・禁煙指導保健・給食たより給食指導★『心の振り返りシート』 | インフルエンザ・かぜの予防栄養バランス指導保健・給食たより給食指導 | 思春期の心の健康保健・給食たより★『心の振り返りシート』 | 今年度の健康状況の反省次年度計画・準備保健・給食たより給食指導 |
| | 生徒会 | 清掃活動の推進健康診断の補助 | 清掃活動の推進広報活動 | 清掃活動の推進広報活動 | 清掃活動の推進広報活動 | 清掃活動の推進★性教育講話ふれあい給食 | 清掃活動の推進★健康教育講話 | 清掃活動の推進広報活動 | 清掃活動の推進広報活動 | 清掃活動の推進ふれあい給食 | 清掃活動の推進広報活動 | 清掃活動の推進広報活動 |
| 組織活動 | 個別・日常指導 | ★健康相談保健室利用方法健康診断の受け方感染症予防 | ★健康相談感染症予防望ましい生活リズム | ★健康相談感染症予防歯の衛生食中毒予防 | ★健康相談感染症予防夏季休業中の健康管理 | ★健康相談感染症予防応急処置について | ★健康相談感染症予防目の愛護デー | ★健康相談感染症予防 | ★健康相談感染症予防 | ★健康相談感染症予防 | ★健康相談感染症予防 | ★健康相談感染症予防 |
| | 環境保健部会PTA活動給食委員会 | 環境整備委員会PTA活動 | 特別支援委員会AED講習(職員研修) | 学校保健委員会PTA活動 | 特別支援委員会給食委員会 | 学校保健委員会PTA活動 | 特別支援委員会PTA活動 | 特別支援委員会PTA活動 | 特別支援委員会給食委員会 | 学校保健委員会給食委員会 | 特別支援委員会給食委員会 | |

※「生命(いのち)の安全教育」を実施する教科等には「★」を付ける。

[13] 学校安全計画

| 項目/月 | | 4 | 5 | 6 | 7・8 | 9 | 10 | 11 | 12 | 1 | 2 | 3 |
|------------------|------------|--|--|--|---|-------------------------|--|--|---|--------------------------|------------------------------|-----------------------------|
| 月の重点 | | ・通学時の交通安全 | ・校内生活での安全 ・不審者侵入対処 | ・部活と安全 | ・夏休みの安全 | ・学校行事と安全 ・不審者侵入の安全 | ・集団行動と安全 | ・一人一人の安全 | ・年末に向けての安全 | ・健康と安全 | ・予防と安全 ・一年間の安全 | ・次年度の準備 |
| 学校行事 | | ・安全講話(交通) | ・全体集会時指導 | ・免許取得者指導 ・防災訓練(津波) | ・安全講話 (薬物乱用防止) | ・不審者対処訓練 | ・防災訓練(火災) | ・スポレク祭 ・全体集会時指導 | ・安全講話 (少年犯罪) | ・免許取得者指導 | ・今年度の総括 | ・次年度の準備 |
| 全 教 育 | 教科 | ・体育施設の安全 指導及び整備点 検 | ・交通事故の現状 と要因(保健) | ・交通社会におけ る運転者の資質 と責任 | ・安全な交通社会 づくり(保健) | ・心肺蘇生法 | ・応急手当の意義 と基本 | ・持久走時の安全 | ・持久走時の安全 | ・体育施設の安全 指導及び整備点 検 | ・体育施設の安全指 導及び整備点検 | ・次年度の準備 |
| | 総合的な 学習 | ・地域清掃活動時 の交通安全 | ・地域清掃活動時 の交通安全 | ・地域清掃活動時 の交通安全 | ・地域清掃活動時 の交通安全 | ・地域清掃活動時 の交通安全 | ・地域清掃活動時 の交通安全 | ・地域清掃活動時 の交通安全 | ・地域清掃活動時 の交通安全 | ・地域清掃活動時 の交通安全 | ・地域清掃活動時 の交通安全 | ・次年度の準備 |
| | 1年 HR | ・通学時の安全確 認 | ・禁煙マナー教育 | ・不審者侵入等へ の対処指導 ・防災訓練(津波) | ・夏休み安全指導 ・水難事故の予防 | ・秋休みに向けた 安全指導 | ・通学時の安全確 認 ・防災訓練(火災) | ・薬物乱用防止教 育 | ・年末に向けての 安全 | ・禁煙マナー教育 | ・飲酒予防教育 ・防災訓練 | ・次年度の準備 |
| | 2年 HR | ・通学時の安全確 認 | ・禁煙マナー教育 | ・不審者侵入等へ の対処指導 ・防災訓練(津波) | ・夏休み安全指導 ・水難事故の予防 | ・秋休みに向けた 安全指導 | ・通学時の安全確 認 ・防災訓練(火災) | ・薬物乱用防止教 育 | ・年末に向けての 安全 | ・禁煙マナー教育 | ・飲酒予防教育 ・防災訓練 | ・次年度の準備 |
| | 3年 HR | ・通学時の安全確 認 | ・禁煙マナー教育 | ・不審者侵入等へ の対処指導 ・防災訓練(津波) | ・夏休み安全指導 ・水難事故の予防 | ・秋休みに向けた 安全指導 | ・通学時の安全確 認 ・防災訓練(火災) | ・薬物乱用防止教 育 | ・年末に向けての 安全 | ・禁煙マナー教育 | ・飲酒予防教育 ・防災訓練 | ・次年度の準備 |
| | 生徒会 活動 | ・通学時交通安全 ・歓迎球技 | ・交通安全宣言 | ・推戴式 ・生徒会長選挙 | ・安全運転ポスタ ー作成 | ・交通安全宣言 | ・リーダー研修 | ・スポレク祭 | ・安全運転ポスタ ー作成 | ・校内成人式 | ・交通安全ポスタ ー作成 | ・次年度の計画 |
| 安 全 管 理 | 対人 管理 | ・通学方法の把握 ・救急体制の確認 | ・授業中や部活動 等の安全指導 ・前期交通安全講 話 | ・生徒引率時の安 全確認 | ・校内外での交通 安全指導 ・夏季休業前交通 安全講話 | ・登下校の安全確 認 | ・授業中の安全指 導 | ・部活動時の安全 指導 ・安全便り | ・免許所持者対象 交通安全講話 | ・教室内の換気 | ・交通安全講話 ・次年度の計画 | ・次年度の準備 ・新入生対象 交通安全指導 |
| | 対物 管理 | ・校舎内外の安全 点検 ・水質検査 | ・校舎内外の安全 点検 ・水質検査 | ・校舎内外の安全 点検 ・水質検査 | ・校舎内外の安全 点検 ・水質検査 | ・校舎内外の安全 点検 ・水質検査 | ・校舎内外の安全 点検 ・水質検査 | ・校舎内外の安全 点検 ・水質検査 | ・校舎内外の安全 点検 ・水質検査 | ・校舎内外の安全 点検 ・水質検査 | ・校舎内外の安全 点検 ・水質検査 | ・校舎内外の 安全点検 ・水質検査 |
| 安全確保に 関する点検 | | ・部署ごとに点検 | ・部署ごとに点検 | ・部署ごとに点検 | ・部署ごとに点検 | ・部署ごとに点検 | ・部署ごとに点検 | ・部署ごとに点検 | ・部署ごとに点検 | ・部署ごとに点検 | ・部署ごとに点検 | ・次年度の確認 |
| 課外指導 個別指導 | | ・登下校時の校門 指導、校内外巡視 ・車両・バイク通学 の届出及び指導 | ・登下校時の校門 指導、校内外巡視 ・車検証、保険証等 の確認 | ・登下校時の校門 指導、校内外巡視 ・車両・バイク通学 の届出及び指導 | ・登下校時の校門 指導、校内外巡視 ・夏季休業前の安 全指導 | ・登下校時の校門 指導、校内外巡視 | ・登下校時の校門 指導、校内外巡視 ・車両・バイク通学 の届出及び指導 | ・登下校時の校門 指導、校内外巡視 ・車検証、保険証等 の確認 | ・登下校時の校門 指導、校内外巡視 ・冬季休業前の安 全指導 | ・登下校時の校門 指導、校内外巡視 | ・次年度の計画 ・職員の校内外巡視 | ・休業前の安全 指導 ・次年度の準備 |
| PTA等 組織活動 | | | ・家庭教育支援会 議による巡視 | ・家庭教育支援会 議による巡視 | ・学校保健委員会 ・深夜徘徊防止大 会 | ・家庭教育支援会 議による巡視 | ・家庭教育支援会 議による巡視 | ・家庭教育支援会 議による巡視 | ・家庭教育支援会 議による巡視 | ・家庭教育支援会 議による巡視 | ・学校保健委員会 ・学校近隣住民地域 懇談会 | ・次年度の準備 |

[14] 防災・防火計画

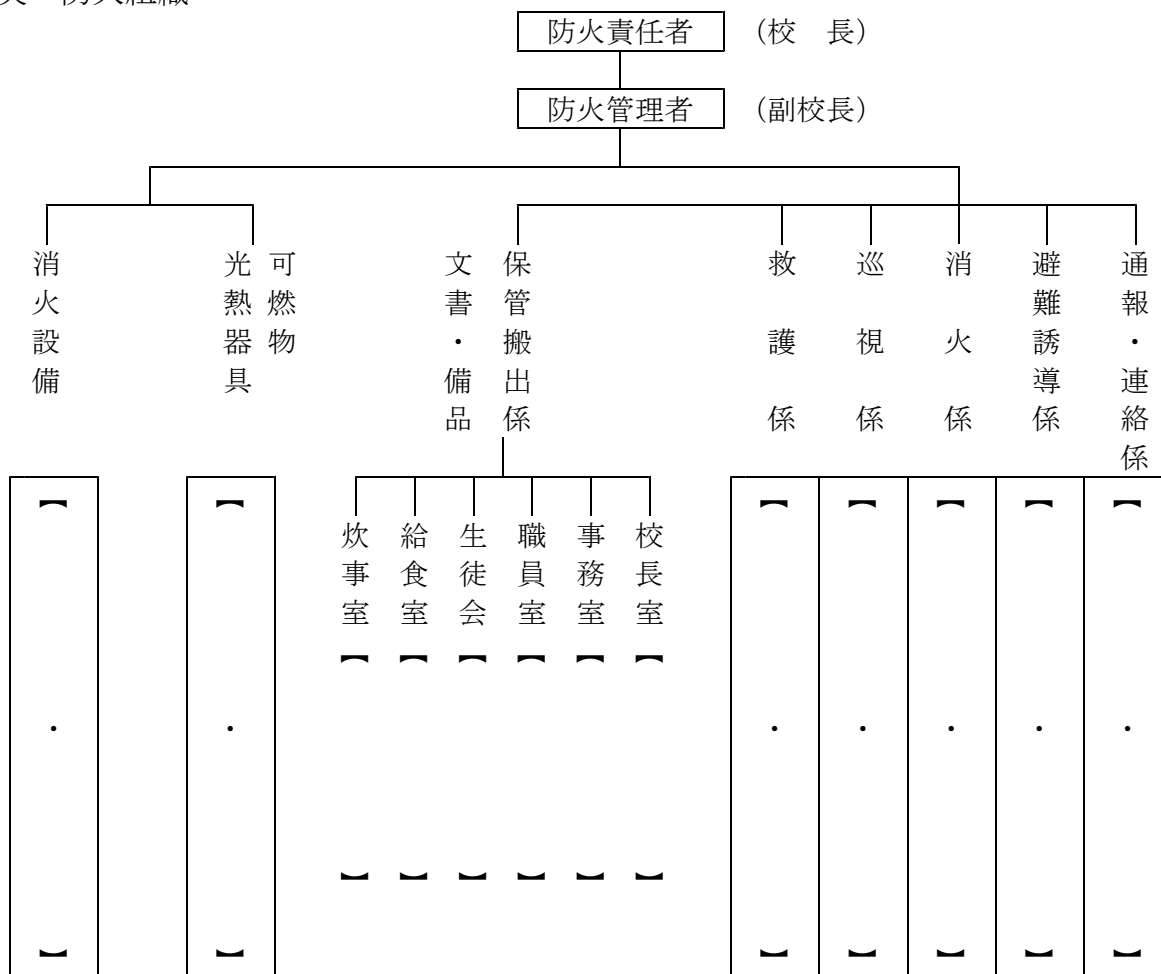
1 基本方針

- (1) 防災・防火の安全教育を徹底し、避難訓練等を実施する。
- (2) 防災・防火にあたっては職員、生徒が協力して所定の行動をとる。

2 防災・防火計画

| 月 | 訓練の内容 | 指導事項及び管理計画 | 対象 |
|----|------------------------|---|------------|
| 5 | 地震・津波等避難訓練に対する共通理解 | 避難、救助、搬出、年間計画、非常時の組織分担 | 全職員 |
| 6 | 授業中の地震及び津波発生時の避難と集合 | 安全・迅速な避難、避難経路の安全確認 秩序ある安全誘導 | 全生徒 |
| | 防火用具と施設の点検 消火器等の取扱い | 数量と場所の確認、配置、通行図の確認 | 全職員 |
| 9 | 防災計画と組織に対する共通理解 | 避難、救助、搬出、年間計画、非常時の組織分担 | 全職員 |
| 10 | 防火意識を高め、安全への態度の育成 | ポスター標語等による啓発、講話、安全行動 | 全職員 |
| | 授業中の出火、避難と集合 | 安全・迅速な避難、避難経路の安全確認 秩序ある安全誘導 消防署との協力 | 全職員 全生徒 |
| 3 | 緊急避難と本年度の計画 | 各係分担の反省と計画案 | 全生徒 |
| | 反省と次年度の計画 | 各係分担の反省と計画案 | 全職員 |

3 防災・防火組織



4 火気取締責任者

| 室名 | 職名 | 氏名 | 室名 | 職名 | 氏名 |
|--------------|------|----|--------|------|----|
| 校長室 | 校長 | | 化学教室 | 教諭 | |
| 副校長室 | 副校長 | | 理科準備室 | 実習教諭 | |
| 職員室 | 教頭 | | 生物教室 | 教諭 | |
| 事務室 | 事務長 | | 生徒会室 | 教諭 | |
| 保健室 | 養護教諭 | | 音楽室 | 教諭 | |
| 食物室 | 教諭 | | 物理教室 | 教諭 | |
| 作法室 | 教諭 | | 物理準備室 | 教諭 | |
| 被服室 | 教諭 | | P C 教室 | 教諭 | |
| 相談室 | 教諭 | | L L 教室 | 教諭 | |
| 学習室 (談話室) | 教諭 | | 武道場 | 教諭 | |
| 図書室 | 司書 | | 体育館 | 教諭 | |
| 視聴覚 | 教諭 | | 給食室 | 委託業者 | |
| 進路室 | 教諭 | | 炊事室 | 委託業者 | |
| 男女休憩室 | 教諭 | | 運動場 | 教諭 | |

[15] 令和6年度 年間行事計画 (前期)

| 日 | 4月 | 5月 | 6月 | 7月 | 8月 | 9月 |
|----|--|---|--|---|-------------------------------|---|
| 1 | 月 安全点検日 | 水 ※チャレンジ数学 安全点検日 | 土 | 月 安全点検日 | 木 安全点検日 | 日 |
| 2 | 火 | 木 追加健診(授業並行) | 日 | 火 | 金 | 月 学校再開、後期転編 入体験入学(~6日)、 安全点検日 |
| 3 | 水 | 金 憲法記念日 (公休日) | 月 体育実技追試(~14 日)、安全点検日 | 水 総総:校内生徒生活 体験発表大会 | 土 | 火 |
| 4 | 木 | 土 みどりの日 (公休日) | 火 | 木 | 日 | 水 第2回追試申込① L:生徒会長選挙 実務代替・校外学修 書類提出〆切 |
| 5 | 金 三部合同校内併修オ リエンテーション | 日 こどもの日 (公休日) | 水 L:スポーツを考える 総:生活体験④ | 金 SHR:心の健康振り返 りチェック | 月 | 木 第2回追試申込② |
| 6 | 土 | 月 (振替休日) | 木 | 土 | 火 | 金 SHR:心の健康振り返 りチェック、後期転編入 (試験・面接) |
| 7 | 日 | 火 | 金 SHR:心の健康振り返 りチェック | 日 | 水 学校閉庁日 | 土 |
| 8 | 月 入学式・給食オエン テーション、就任式・転編 入学許可式・始業式 | 水 L:1年進路オエンテー ション、総:地震・津波避 難訓練 | 土 定通夏季体育大会 | 月 期末考査① | 木 学校閉庁日 | 日 |
| 9 | 火 新入生オエンテーション | 木 実務代替説明会① | 日 定通夏季体育大会 | 火 期末考査② | 金 学校閉庁日 | 月 第2回追試① 後期登録面談① |
| 10 | 水 L:対面式・部紹介・ HR役員認証式 総:キャリアパスポート 「人権の日」 | 金 校外学修説明会① 「人権の日」 | 月 「人権の日」 | 水 期末考査③ 総総:安全講話② 「人権の日」 | 土 | 火 第2回追試② 後期登録面談② 「人権の日」 |
| 11 | 木 歯科検診(2~3校時、 授業並行) | 土 PTA総会・月の授業 (1~3校時) | 火 | 木 期末考査④、高校生 代表者会議・ちゅらマ ナーアップフォーラム | 日 山の日(公休日) | 水 後期登録面談③ L:HR役員選出 総:自己を考える |
| 12 | 金 | 日 | 水 第1回追試①、L:進路 学習会(12年次)、総: 生活体験⑤ | 金 期末考査⑤ | 月 (振替休日) | 木 後期登録面談④ |
| 13 | 土 | 月 振替休日(5/11) | 木 第1回追試② | 土 | 火 「人権の日」 | 金 後期登録面談⑤ |
| 14 | 日 | 火 | 金 | 日 | 水 | 土 |
| 15 | 月 | 水 L:生徒会アンケート、高 校生活アンケート① 総:生活体験① | 土 「おきなわ地域教育 の日」 | 月 海の日(公休日) | 木 | 日 「家庭の日・ファミリー 読書」 |
| 16 | 火 内科検診①(1~3校 時、授業並行) | 木 | 日 「家庭の日・ファミリー 読書」 | 火 | 金 旧盆(ウケケ) | 月 敬老の日(公休日) |
| 17 | 水 三者面談① L:新歓球選手選出 総:VRT検査 | 金 「少年を守る日」 | 月 | 水 総:地域を見つめる ①、※チャレンジ国語 | 土 「おきなわ地域教育 の日」 | 火 |
| 18 | 木 三者面談② | 土 「おきなわ地域教育 の日」 | 火 | 木 | 日 旧盆(ウケイ)、「家庭の 日・ファミリー読書」 | 水 総:キャリアパスポート 総:自己を考える③ |
| 19 | 金 内科検診②(2~3校 時、授業並行)、「少年 を守る日」 | 日 「家庭の日・ファミリー 読書」 | 水 総総:平和について 考える | 金 夏季休業前全体集 会、「少年を守る日」 | 月 | 木 ふれあい給食(1~2 校時) |
| 20 | 土 「おきなわ地域教育 の日」 | 月 中間考査① | 木 | 土 「おきなわ地域教育 の日」 | 火 | 金 前期卒業式予行演 習、「少年を守る日」 |
| 21 | 日 「家庭の日・ファミ リー読書」 | 火 中間考査② | 金 「少年を守る日」 | 日 「家庭の日・ファミ リー読書」 | 水 後期転編入願書受 付①(13:00~16:00) | 土 「おきなわ地域教育 の日」 |
| 22 | 月 三者面談③ | 水 中間考査③ L:生徒総会 総:生活体験② | 土 | 月 生徒夏休み~8/31 夏季講座① | 木 後期転編入願書受 付②(13:00~16:00) | 日 前期卒業式 秋分の日(公休日) |
| 23 | 火 三者面談④ 薬物乱用防止講話 | 木 中間考査④ | 日 慰霊の日(公休日) | 火 夏季講座② | 金 | 月 振替休日 |
| 24 | 水 身体測定・心電図・レ ントゲン・尿検査(12校 時) | 金 中間考査⑤ | 月 | 水 夏季講座③ | 土 | 火 振替休日(9/22) 卒業式予備日 |
| 25 | 木 三者面談⑤ | 土 県定通夏季体育大会 (陸上) | 火 | 木 夏季講座④ | 日 | 水 総総:性・エイズ講話 |
| 26 | 金 安全講話①、新入生 歓迎球技大会 | 日 | 水 L:進路学習会(34年 次)、 ※チャレンジ英語 | 金 夏季講座⑤ | 月 | 木 |
| 27 | 土 | 月 | 木 | 土 | 火 | 金 |
| 28 | 日 | 火 | 金 後期転編入募集要 項配布開始 | 日 | 水 | 土 |
| 29 | 月 昭和の日(公休日) | 水 総:生活体験③ | 土 | 月 | 木 | 日 |
| 30 | 火 | 木 第1回追試申込①、 実務代替申請書類〆 切 | 日 | 火 | 金 | 月 前期修了式(3校時) |
| 31 | | 金 第1回追試申込② 校外学修申請書類〆 切、夏季体育大会(~ 6/1) | | 水 | 土 | |

令和6年度 年間行事計画（後期）

| 日 | 10月 | 11月 | 12月 | 1月 | 2月 | 3月 |
|----|--|---------------------------------|--------------------------------|------------------------------------|---|--------------------------|
| 1 | 火 秋季休業① 安全点検日 | 金 安全点検日 | 日 | 水 元日 | 土 | 土 後期卒業式 安全点検日 |
| 2 | 水 秋季休業② | 土 定通制秋季体育大会 | 月 | R7前期転編入募集 要項配布開始、安全 点検日 | 木 | 日 |
| 3 | 木 秋季休業③ | 日 文化の日(公休日) 県定通秋季体育大会 | 火 第3回追試① | 金 | 月 安全点検日 | 月 SHR:心の健康振り返り チェック |
| 4 | 金 後期始業式・入学許可 式、生徒会・HR役員 認証式 | 月 振替休日 | 水 第3回追試② ※チャレンジ社会 | 土 | 火 | 火 生徒家庭学習期間 ① |
| 5 | 土 | 火 | 木 | 日 | 水 総総:自己を考える | 水 生徒家庭学習期間 ② |
| 6 | 日 | 水 総総:安全講話 | 金 SHR:心の健康振り返り チェック | 月 学校再開 安全点検日 | 木 | 木 生徒家庭学習期間 ③ |
| 7 | 月 SHR:心の健康振り返り チェック | 木 SHR:心の健康振り返り チェック | 土 | 火 SHR:心の健康振り返り チェック | 金 SHR:心の健康振り返り チェック | 金 生徒家庭学習期間 ④ |
| 8 | 火 沖縄県定通制生徒 生活体験発表大会 | 金 県定時制リーダー研 修 | 日 | 水 L:はたちの記念式 典、※チャレンジ理科 | 土 | 土 |
| 9 | 水 L:進路希望調査②、 スポレク種目決め、総: キャリアパスポート | 土 | 月 | 木 | 日 | 日 |
| 10 | 木 実務代替説明会②、 「人権の日」 | 日 | 火 「人権の日」 | 金 「人権の日」 | 月 「人権の日」 | 月 生徒家庭学習期間 ⑤ |
| 11 | 金 校外学修説明会② | 月 中間考査① 「人権の日」 | 水 総総:卒業生による進 路講話、火災避難訓 練 | 土 | 火 建国記念の日 (公休日) | 火 |
| 12 | 土 | 火 中間考査② | 木 | 日 | 水 第4回追試①、次年 度登録面談①、卒業 生進路準備(~/27) | 水 LL:生徒会行事 「人権の日」 |
| 13 | 日 | 水 中間考査③ LL:スポレク祭を盛り上 げる | 金 | 月 成人の日 (公休日) | 木 第4回追試② 次年度登録面談② | 木 |
| 14 | 月 スポーツの日 (公休日) | 木 中間考査④ | 土 | 火 R7前期転編入体験 入学開始(~/20日) | 金 次年度登録面談③ | 金 生徒家庭学習期間 ⑥ |
| 15 | 火 | 金 中間考査⑤ 「少年を守る日」 | 日 「家庭の日・ファミリー 読書」 | 水 総総:人権講話 | 土 「おきなわ地域教育 の日」 | 土 「おきなわ地域教育 の日」 |
| 16 | 水 総総:健康講話 | 土 「おきなわ地域教育 の日」 | 月 | 木 | 日 「家庭の日・ファミリー 読書」 | 日 「家庭の日・ファミリー 読書」 |
| 17 | 木 沖縄県生活体験発 表大会(予備日) | 日 「家庭の日・ファミリー 読書」 | 火 | 金 「少年を守る日」 | 月 次年度登録面談④ | 月 |
| 18 | 金 「少年を守る日」 | 月 | 水 LL:校内ワックス作業 (特演あり) | 土 「おきなわ地域教育 の日」 | 火 次年度登録面談⑤ | 火 教科書販売 |
| 19 | 土 「おきなわ地域教育 の日」 | 火 体育実技申込① | 木 | 日 「家庭の日・ファミリー 読書」 | 水 総:自己を考える | 水 後期修了式・離任式、 生徒・保護者面談 |
| 20 | 日 「家庭の日・ファミリー 読書」 | 水 体育実技申込②、L: スポレク祭を盛り上げ る | 金 「少年を守る日」 | 月 期末考査①、R7前期 転編入試験 | 木 | 木 春分の日(公休日) |
| 21 | 月 | 木 第3回追試申込①、 体育実技開始~/12/5 | 土 「おきなわ地域教育 の日」 | 火 期末考査② | 金 「少年を守る日」 | 金 生徒学年末・学年始 休業(~/4/6) |
| 22 | 火 | 金 第3回追試申込② | 日 | 水 期末考査③、L:予 餞会選手選出、総:自 己を考える | 土 | 土 |
| 23 | 水 L:スポレク祭を盛り上 げる①・高校生アンケ ット、総:地域を見つめ る② | 土 勤労感謝の日 (公休日) | 月 | 木 期末考査④、体育実 技申込①、実務代替 書類〆切 | 日 天皇誕生日 (公休日) | 日 |
| 24 | 木 | 日 | 火 | 金 期末考査⑤、体育実 技申込②、校外学修 書類〆切 | 月 振替休日 | 月 |
| 25 | 金 県定通秋季体育大 会(野球~/26日) | 月 | 水 冬季休業前全体集 会、生徒・保護者面 談 | 土 | 火 振替休日(3/1) | 火 |
| 26 | 土 | 火 | 木 生徒冬休み(~/1/5) | 日 | 水 総:キャリアパスポート | 水 |
| 27 | 日 | 水 総総:スポレク祭準備 | 金 | 月 体育実技開始(~/2/7) | 木 | 木 |
| 28 | 月 実務代替申請書・校 外学修申請書〆切 | 木 | 土 | 火 | 金 卒業式予行演習 ふれあい給食 | 金 |
| 29 | 火 | 金 スポレク祭 | 日 | 水 第4回追試申込①、 総:自己を考える | | 土 |
| 30 | 水 L:スポーツを盛り上げ る、総:社会人進路講 話 | 土 | 月 | 木 第4回追試申込② | | 日 |
| 31 | 木 | | 火 | 金 予餞会(特演あり) | | 月 |